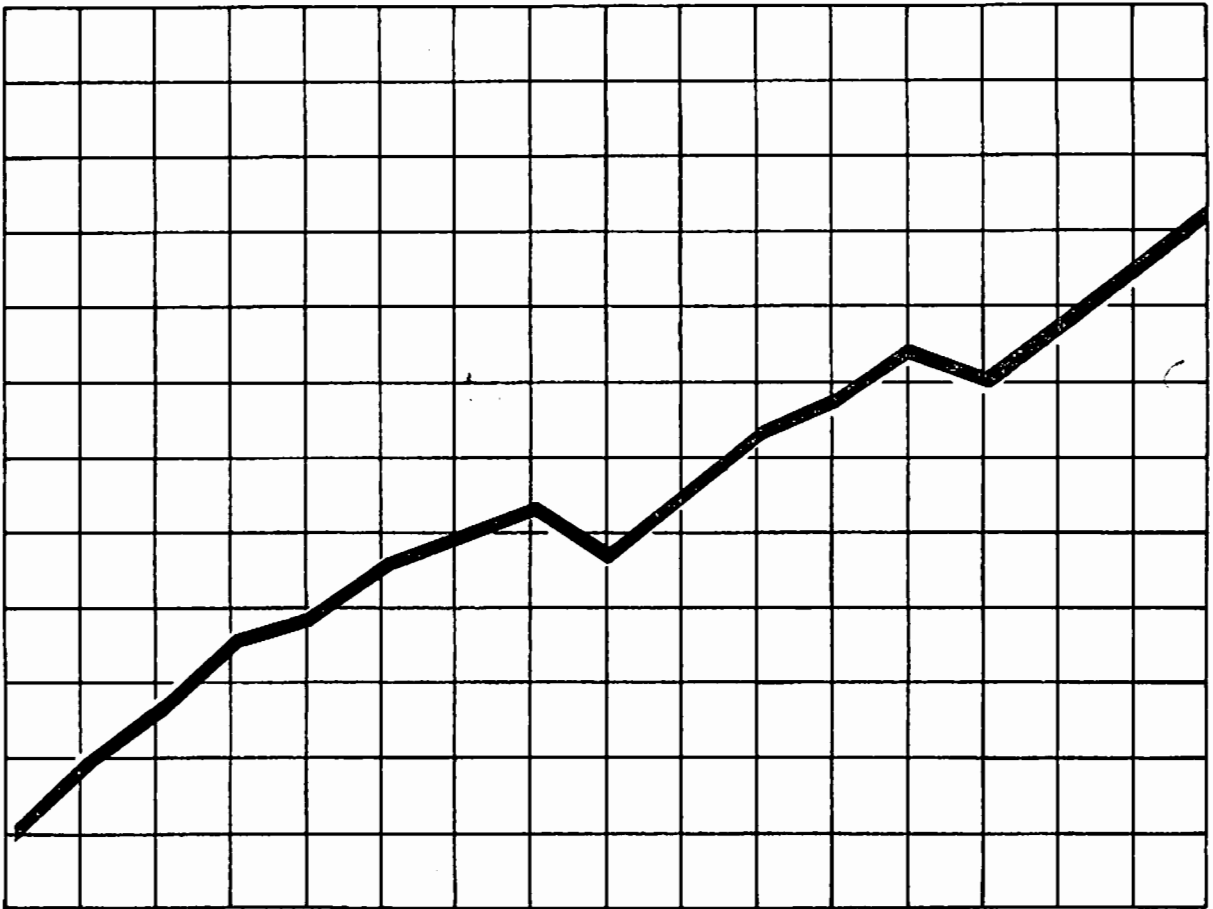


# KEMPTEN (ALLGÄU)



Statistischer  
Jahresbericht  
1976

**Herausgeber:** Hauptamt der Stadt Kempten (Allgäu)  
**Zusammenstellung:** Maria Sommer  
**Umschlag und Graphiken:** Karin Scheithe  
**Druck:** Hauptamt der Stadt Kempten (Allgäu)

10-25031977-200

## Vorwort

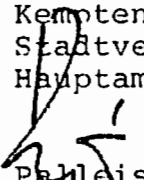
Die Bedeutung der Statistik für das Verwaltungshandeln wurde lange Zeit verkannt. Deshalb lag das Schwergewicht der Statistik der Stadtverwaltung in der Vergangenheit bei der sogenannten Auftragsstatistik. Eigenstatistik wurde kaum betrieben. Die Folge war das Fehlen zentral greifbarer, aufbereiteter planungsrelevanter statistischer Daten und Aussagen.

Planungs- und Entscheidungsprozesse sind aber heute auch in einer Stadt der Größe Kemptens komplizierter und schwerer überschaubar geworden. Es bedarf deshalb des Einsatzes quantifizierender Verfahren und der Verfügbarkeit statistischer Informationen von bestimmter Qualität, um die Planungshoheit wirkungsvoll wahrnehmen zu können. Auch die überörtliche Planung stellt Anforderungen an das örtliche Datenmaterial.

Deshalb wurde im Herbst 1976 begonnen, im Hauptamt der Stadtverwaltung einen zentralen statistischen Dienst aufzubauen. Das vorliegende Heft "Statistischer Jahresbericht 1976 der Stadt Kempten (Allgäu)" ist seine erste Veröffentlichung umfangreichen Zahlenmaterials über Kempten. Das Heft hat sicher Mängel. Einige davon sind bekannt und wurden in Kauf genommen, um das Erscheinen nicht noch länger zu verzögern. Sie sollen aber im Rahmen der Mittelausstattung und Möglichkeit von Jahr zu Jahr verbessert werden. Anregungen werden gerne angenommen.

Es ist zu hoffen, daß das Heft seine Absicht erfüllt, allen möglichen Konsumenten für Statistik mehr und bessere Information über die Stadt Kempten zu geben. Allen Stellen, die Daten geliefert haben, sei an dieser Stelle nochmals gedankt.

Kempten, den 25. März 1977  
Stadtverwaltung Kempten (Allgäu)  
Hauptamt

  
Palleis  
Verw. Rat

## INHALTSVERZEICHNIS

1. BEVÖLKERUNG
  - 1.1 Absolutzahlen
    - 1.11 Bevölkerungsstand
    - 1.12 Bevölkerungsbewegung
    - 1.13 Graphik - Entwicklung der Geburten, Sterbefälle, Eheschließungen
  - 1.2 Prozentzahlen
    - 1.21 Bevölkerungsstand
    - 1.22 Bevölkerungsbewegung
  - 1.3 Verhältniszahlen
    - 1.31 Bevölkerungsstand
    - 1.32 Bevölkerungsbewegung
  - 1.33 Graphik - Wanderungsbewegung
  - 1.4 Altersstruktur
  - 1.41 Graphik - Alterspyramide
2. GESUNDHEITSWESEN, SOZIALHILFE
  - 2.1 Krankenanstalten
  - 2.11 Planbetten
  - 2.12 Pflagetage
  - 2.2 Städt. Badeanstalten
  - 2.3 Sozialhilfe
  - 2.4 Alten- und Pflegeheime
  - 2.5 Kindergärten und andere vorschulische Einrichtungen
  - 2.6 Belegung der Kinderspielplätze
3. BAU- UND WOHNUNGSWESEN
  - 3.1 Baustatistik
  - 3.2 Wohngebäude
    - 3.21 Wohnungen
    - 3.22 Wohnräume
  - 3.3 Belegungsichte
  - 3.4 Wohngeld
4. WIRTSCHAFT
  - 4.1 Industriebericht
    - 4.11 Betriebe insgesamt
    - 4.12 Industriegruppen
  - 4.2 Arbeitsstätten
  - 4.3 Beschäftigte
  - 4.4 Erwerbstätigkeit
  - 4.5 Arbeitsmarkt
  - 4.6 Bruttoinlandsprodukt zu Marktpreisen
  - 4.61 Die wirtschaftsstärksten Städte und Landkreise Schwabens
  - 4.7 Fremdenverkehrsstatistik
  - 4.71 Beherbergungsbetriebe
  - 4.72 Übernachtungen
  - 4.8 Allgäuer Festwoche
  - 4.91 Steueraufkommen
  - 4.92 Haushaltsvolumen
5. UNTERRICHT, BILDUNG, KULTUR, SPORT
  - 5.1 Schulen insgesamt
    - 5.11 Grundschulen
    - 5.12 Hauptschulen
    - 5.13 Sonderschulen
    - 5.14 Realschulen
    - 5.15 Gymnasien
    - 5.16 Fachoberschule
    - 5.17 Berufs- und Berufsfachschulen
    - 5.18 Fachschulen
    - 5.19 Krankenpflegeschule
    - 5.20 Bundeswehrfachschule
  - 5.2 Schülerbeförderung und Ausbildungsförderung
  - 5.3 Volkshochschule
  - 5.4 Stadtbücherei
  - 5.5 Stadtbildstelle
  - 5.6 Museen und Ausstellungen
  - 5.7 Theater und Konzerte
  - 5.8 Sportstätten
6. VERKEHR
  - 6.1 Straßen
  - 6.2 Straßenverkehrsunfälle
  - 6.3 Zugelassene Kraftfahrzeuge
  - 6.4 Poststatistik
7. VERSORGUNG
  - 7.1 Allgäuer Überlandwerk
  - 7.11 Stromversorgung
  - 7.12 Gasversorgung
  - 7.2 Städt. Wasserwerk
  - 7.21 Wasserversorgung
  - 7.3 Schlacht- und Viehhofbetriebsgesellschaft
  - 7.4 Feuerwehr
8. LAND- UND FORSTWIRTSCHAFT
  - 8.1 Viehhalter und Viehbestand
  - 8.2 Bodennutzung
9. BUNDESTAGSWAHLEN
  - 9.1 Wahlbeteiligung
  - 9.2 Stimmkreisbewerber
  - 9.3 Wahlkreisliste
10. VERWALTUNGSSTATISTIK
  - 10.1 Personalstatistik
  - 10.2 Liegenschaften der Stadt ohne Stiftungen
  - 10.3 Kassenwesen
  - 10.4 Rechtswesen
  - 10.5 Gewerbewesen
  - 10.6 Lebensmittelüberwachung
  - 10.7 Jagd- und Fischereiwesen
  - 10.8 Meldewesen
  - 10.9 Sozialversicherung
  - 10.10 Jugendhilfe

1. BEVÖLKERUNG

1.1 Absolutzahlen							
1.11 Bevölkerungsstand							
Stadtteil, Bezirk	Bevölkerungsstand am 1.7.1976			Bevölkerungsstand am 31.12.1976			Bevölkerungs- zu- bzw. -abnahme
	Einwohner	davon		Einwohner	davon		
		weiblich	Ausländer		weiblich	Ausländer	
10	125	60	5	125	62	5	0
11	210	105	24	209	106	19	- 1
12	130	63	7	126	60	6	- 4
13	555	287	10	686	364	12	131
1	1.020	515	46	1.146	592	42	126
20	1.835	1.006	37	1.810	994	35	- 25
21	133	67	1	132	67	0	- 1
22	86	36	33	90	41	38	- 4
23	3.345	1.892	97	3.399	1.917	104	54
24	1.177	615	49	1.206	626	44	29
25	1.375	746	32	1.424	772	30	49
26	966	524	149	963	527	141	- 3
27	725	360	103	720	374	78	- 5
2	9.642	5.246	501	9.744	5.318	470	102
30	332	191	16	344	198	16	12
31	1.290	719	65	1.324	740	61	34
32	1.290	710	37	1.277	697	37	- 13
33	1.890	1.039	243	1.874	1.037	246	- 16
34	1.434	798	156	1.406	782	155	- 28
35	2.054	1.108	200	2.035	1.107	201	- 19
36	726	376	112	677	354	95	- 49
37	230	123	27	230	116	29	0
38	1.293	765	42	1.280	755	39	- 13
39	1.909	1.023	299	1.865	1.004	294	- 44
3	12.448	6.852	1.197	12.312	6.790	1.173	- 136

Stadtteil, Bezirk	Bevölkerungsstand am 1. 7. 1976			Bevölkerungsstand am 31. 12. 1976			Bevölkerungs- zu- bzw. -abnahme
	Einwohner	davon		Einwohner	davon		
		weiblich	Ausländer		weiblich	Ausländer	
40	1.958	1.015	81	1.920	998	72	- 38
41	1.486	767	61	1.455	747	55	- 31
42	116	72	0	112	68	0	- 4
43	1.285	687	28	1.305	699	22	20
44	715	374	9	696	363	7	- 19
45	2.148	1.126	41	2.130	1.115	48	- 18
46	876	485	66	994	554	86	118
4	8.584	4.526	286	8.612	4.544	290	28
50	368	178	32	383	182	42	15
51	1.573	858	48	1.559	853	53	- 14
52	531	222	150	546	245	160	15
53	1.701	686	49	1.702	947	62	1
54	1.839	976	49	1.837	975	51	- 2
55	2.564	1.378	130	2.522	1.360	92	- 42
56	1.628	916	147	1.632	907	161	4
5	10.204	5.214	605	10.181	5.469	621	- 23
60	1.257	649	15	1.265	650	16	8
61	945	481	27	927	479	24	- 18
6	2.202	1.130	42	2.192	1.129	40	- 10
70	797	404	32	797	401	21	0
71	1.796	951	68	1.816	950	61	20
72	3.297	1.733	79	3.280	1.714	71	- 17
73	4.069	2.157	757	4.019	2.143	729	- 50
7	9.959	5.245	936	9.912	5.208	882	- 47
80	416	230	57	395	214	49	- 21
81	1.749	897	349	1.682	861	356	- 67
82	1.372	718	394	1.402	728	430	30
83	366	174	45	347	168	36	- 19
84	1.451	778	74	1.435	772	81	- 16
8	5.354	2.797	919	5.261	2.743	952	- 93
Gesamt 1976	59.413	31.524	4.532 <sub>76</sub>	59.360	31.793	4.470	- 53

Quelle: Eigene Statistik in Verbindung mit der AKDB

1.12 Bevölkerungsbewegung			
Stadtteil	Natürliche Bevölkerungsbewegung		
	Geburten	Sterbefälle	Saldo
1	22	7	15
2	76	73	3
3	133	203	- 70
4	79	59	20
5	86	133	- 47
6	20	26	- 6
7	116	111	5
8	58	56	2
Gesamt 1976	590	668	- 78
1975	531	658	- 127

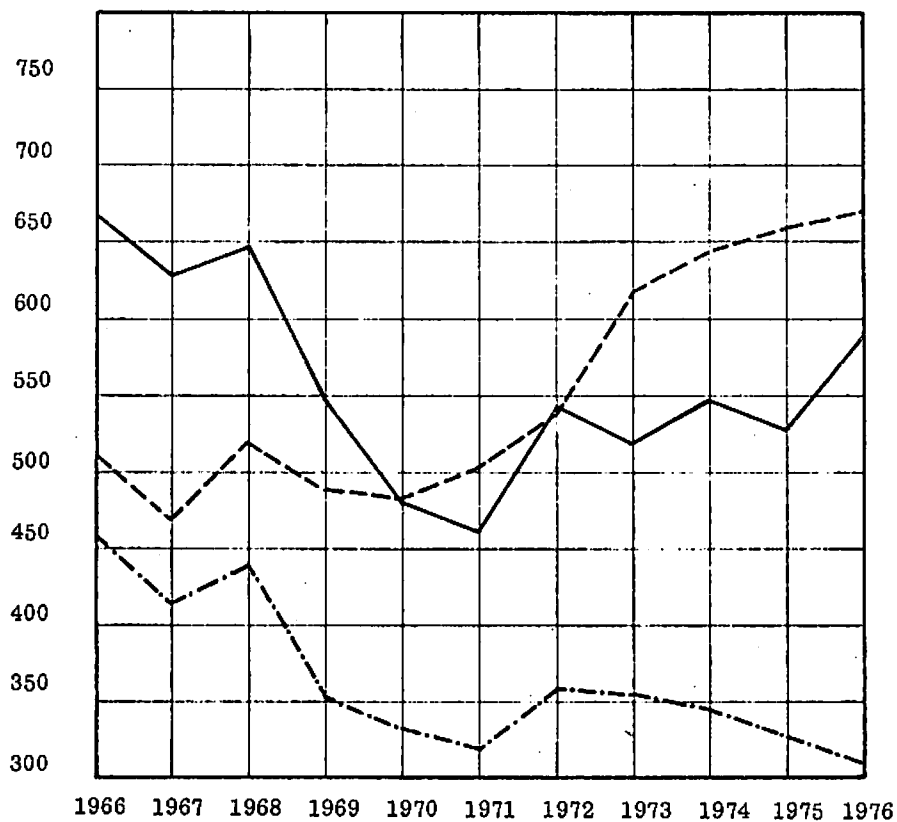
Quelle: Eigene Erhebung Stadtverwaltung

Erläuterung:

Die Differenz zwischen der amtlichen Einwohnerzahl des Bayer. Statistischen Landesamtes und der Einwohnerzahl der Anstalt für Kommunale Datenverarbeitung in Bayern (AKDB) ergibt sich daraus, daß

- a) das Bayer. Stat. Landesamt zur Wohnbevölkerung einer Gemeinde alle Personen zählt, die in der Gemeinde ihren alleinigen Wohnsitz haben, während Personen, die eine weitere Wohnung oder Unterkunft in einer anderen Gemeinde haben, der Wohnbevölkerung derjenigen Gemeinde zugeordnet werden, von der aus sie täglich zur Arbeit oder Ausbildung gehen oder in der sie sich aus anderen Gründen überwiegend aufhalten, und
- b) die eigene Statistik über die AKDB alle Personen enthält, die mit Hauptwohnsitz in Kempten gemeldet sind.

1.13 ENTWICKLUNG DER GEBURTEN, STERBEFÄLLE UND EHESCHLIESSUNGEN



———— Geburten  
----- Sterbefälle  
- · - · - · Eheschließungen



1.2 Prozentzahlen							
1.21 Bevölkerungsstand							
Stadtteil	Bevölkerungsstand am 1.7.1976			Bevölkerungsstand am 31.12.1976			Bevölkerungs- zu- bzw. -abnahme
	Einwohner	davon		Einwohner	davon		
		weiblich	Ausländer		weiblich	Ausländer	
1	100	50,49	4,51	112,35	51,66	3,66	12,35
2	100	54,41	5,20	101,06	54,58	4,82	1,06
3	100	55,04	9,62	98,91	55,15	9,53	- 1,09
4	100	52,73	3,33	100,33	52,76	3,37	0,33
5	100	51,10	5,93	99,77	53,72	6,10	- 0,23
6	100	51,32	1,91	99,55	51,51	1,82	- 0,45
7	100	52,67	9,40	99,53	52,54	8,90	- 0,47
8	100	52,24	17,16	98,26	52,14	18,10	- 1,74
Gesamt 1976	100	53,06	7,63	99,91	53,56	7,53	- 0,09

Quelle: Eigene Statistik in Verbindung mit der AKDB

1.22 Bevölkerungsbewegung (bezogen auf 1.000 Einwohner des Stadtteils)			
Stadtteil	Natürliche Bevölkerungsbewegung		Saldo
	Geburten	Sterbefälle	
1	19,20	6,11	13,09
2	7,80	7,49	0,31
3	10,80	16,49	- 5,69
4	9,17	6,85	2,32
5	8,45	13,06	- 4,62
6	9,12	11,86	- 2,74
7	11,70	11,20	0,50
8	11,02	10,64	0,38
Stadtgebiet insgesamt 1976	9,94	11,25	- 1,31

Quelle: Eigene Statistik in Verbindung mit der AKDB

1.3 Verhältniszahlen (bezogen auf 1.000 Einwohner)

1.31 Bevölkerungsstand

Stadtteil	Bevölkerungsstand am 1.7.1976			Bevölkerungsstand am 31.12.1976			Bevölkerungs- zu- bzw. -abnahme
	Einwohner	davon		Einwohner	davon		
		weiblich	Ausländer		weiblich	Ausländer	
1	17,17	8,67	0,77	19,31	9,97	0,71	- 2,12
2	162,29	88,30	8,43	164,15	89,59	7,92	1,72
3	209,52	115,33	20,15	207,41	114,39	19,76	- 2,29
4	144,48	76,18	4,81	145,08	76,55	4,89	0,47
5	171,75	87,76	10,18	171,51	92,13	10,46	- 0,39
6	37,06	19,02	0,71	36,93	19,02	0,67	- 0,17
7	167,62	88,28	15,75	166,98	87,74	14,86	- 0,79
8	90,11	47,08	15,47	88,63	46,21	16,04	- 1,57
Gesamt 1976	1000,00	530,62	76,27	1000,00	535,60	75,31	- 0,90

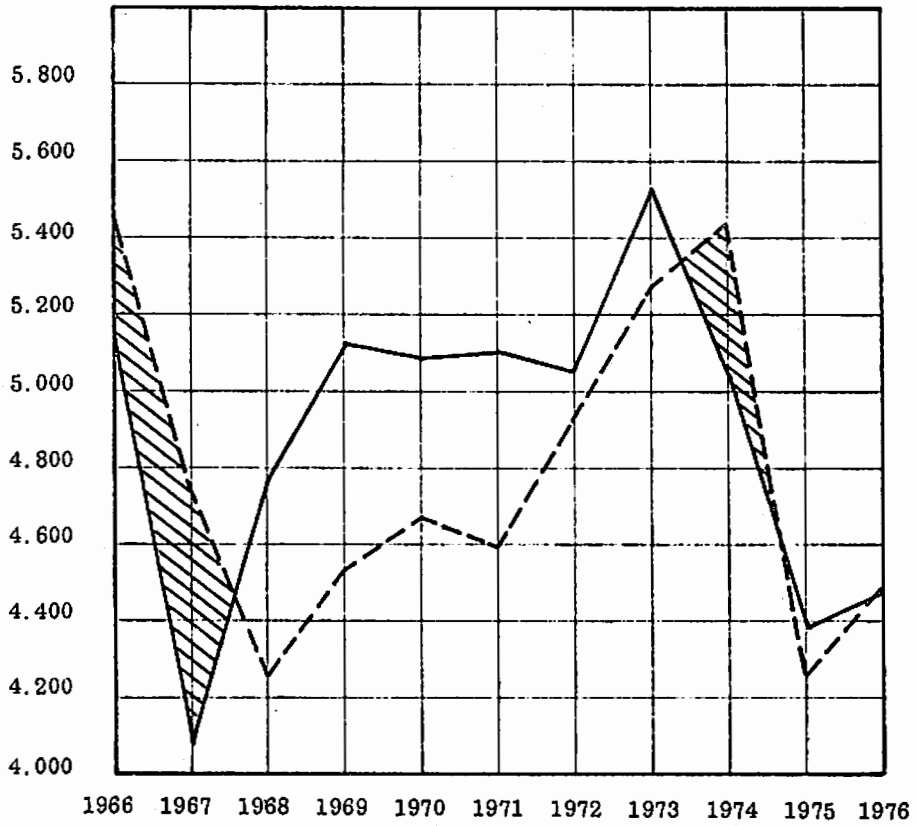
Quelle: Eigene Statistik in Verbindung mit der AKDB

1.32 Bevölkerungsbewegung

Stadtteil	Natürliche Bevölkerungsbewegung		Saldo
	Geburten	Sterbefälle	
1	0,37	0,12	0,25
2	1,28	1,23	0,05
3	2,24	3,42	- 1,18
4	1,33	0,99	0,34
5	1,45	2,24	- 0,79
6	0,34	0,44	- 0,10
7	1,95	1,87	0,08
8	0,98	0,94	0,04
Gesamt 1976	9,94	11,25	- 1,31

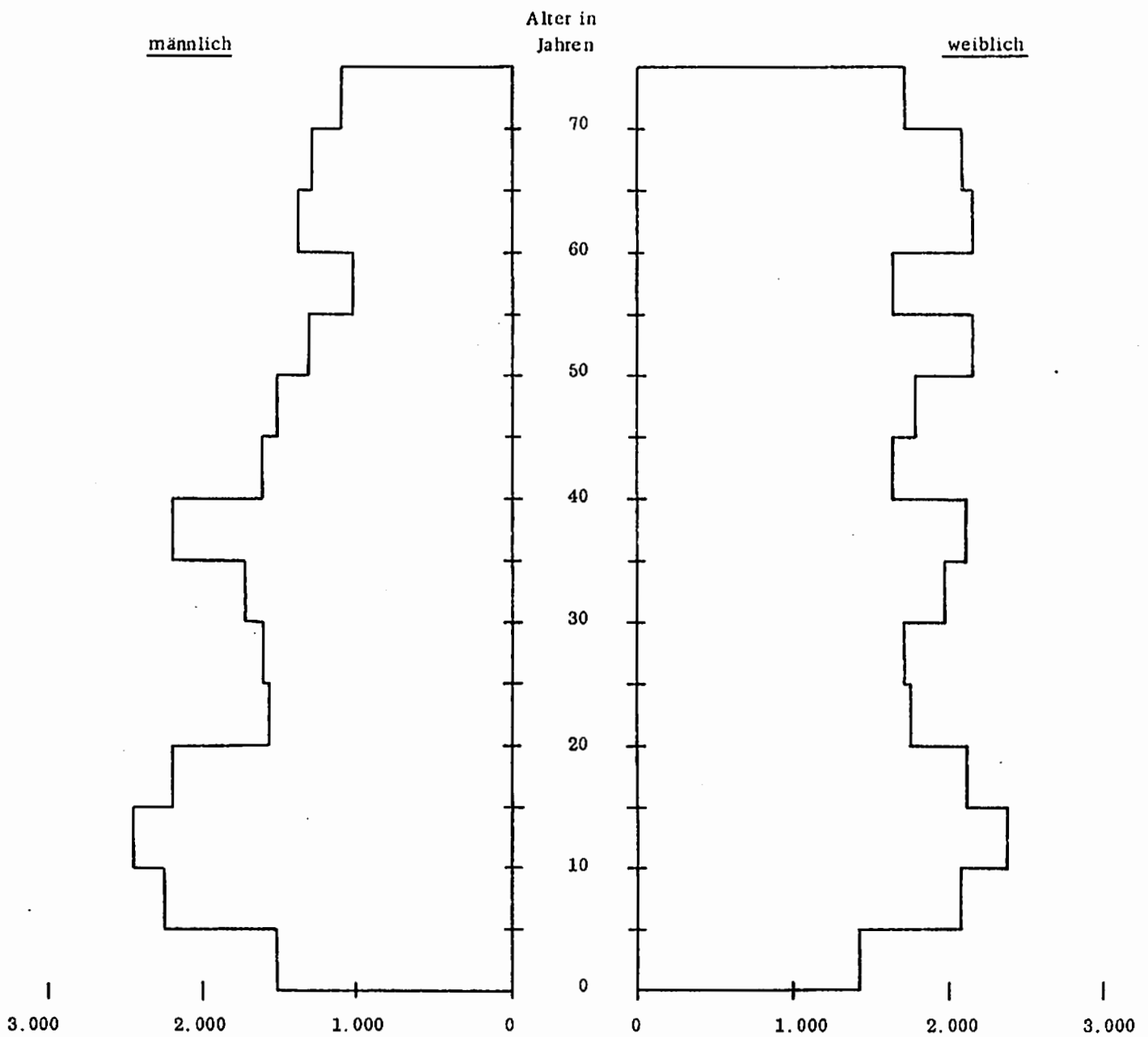
Quelle: Eigene Statistik in Verbindung mit der AKDB

1.33 WANDERUNGSBEWEGUNG



- Zuzüge
- - - - - Wegzüge
- Wanderungsgewinn
- ▨ Wanderungsverlust

1.41 ALTERSPYRAMIDE 1975 DER STADT KEMPTEN (ALLGÄU)



2. GESUNDHEITSWESEN, SOZIALHILFE

2.1 Krankenanstalten					
2.11 Planbetten					
Fachabteilungen	Planbetten insgesamt	davon			
		Stadt- krankenhaus	Kreis- krankenhaus	Bundeswehr- krankenhaus	Privatklinik Dr. Krebs
Chirurgie	327	156	96	75	
Innere Medizin	247	117	73	57	
Gynäkologie und Geburtshilfe	134	81			53
Kinderkrankheiten	55	55			
Infektionskrankheiten	42	42			
HNO-Krankheiten	29	17	12		
Augenkrankheiten	12	9	3		
Strahlenheilkunde	1	1			
Orthopädie	34		34		
Urologie	72		72		
Dermatologie	34			34	
Gesamt 1976	987	478	290	166	53
1975	988	479	290	166	53

Quelle: Eigene Erhebung Stadtverwaltung

2.12 Pflage tage	Sollpflage tage 1975	Istpflage tage 1975	Sollpflage tage 1976	Istpflage tage 1976
Stadtkrankenhaus	174.565	144.242	174.835	141.975
Kreiskrankenhaus	105.850	90.354	106.140	90.775
Bundeswehrkrankenhaus	60.590	41.217	60.756	41.338
Privatklinik Dr. Krebs	19.357	17.828	19.347	18.032

Quelle: Eigene Erhebung Stadtverwaltung

2.2 Städt. Badeanstalten	Stadtbad	Hallenbad Kempten	Hallenbad Sankt Mang
Verkaufte Karten insgesamt 1976	53.066	88.339	7.222
davon Tageskarten	40.400	56.714	5.252
Jahreskarten	1.676	-	-
5er Wertmarken	-	31.625	-
10er Karten	-	-	1.970
12er Karten	1.990	-	-
Besucher 1976	210.850	110.200	36.800
Besucher 1975	186.103	128.000	31.100
Einnahmen 1976 in DM	179.678,60	174.200,08	11.387,70
Einnahmen 1975 in DM	102.478,--	147.000,--	8.700,--

Quelle: Eigene Erhebung Stadtverwaltung

2.3 Sozialhilfe	1975	1976
<b>Sozialhilfe zum Lebensunterhalt</b>		
Personen	1.080	1.164
Aufwand in DM	2.182.300	2.198.758
<b>Sozialhilfe in besonderen Lebenslagen</b>		
Personen	641	743
Aufwand in DM	476.500	410.321
<b>Kriegsopferfürsorge</b>		
Personen	184	191
Aufwand in DM	255.300	223.818
<b>Leistungen nach dem Unterhalts- sicherungsgesetz</b>		
Personen	300	345
Aufwand in DM	361.386	318.429

Quelle: Eigene Erhebung Stadtverwaltung

2.4 Alten- und Pflegeheime	Plätze		
	1974	1975	1976
Arbeiterwohlfahrt	102	98	98
Hehemann	8	8	9
Kreisspitalstiftung	54	51	51
Margaretha- und Josefinenheim	111	105	105
Mariienstiftung	144	144	144
Prot. Spitalstiftung	54	103	103
Wilhelm-Löhe-Haus	25	50	50
Heimplätze insgesamt	498	559	560

Quelle: Eigene Erhebung Stadtverwaltung

2.5 Kindergärten und andere vorschulische Einrichtungen							
Stadtteil	Anzahl	Vorhandene Plätze	betreute Kinder		von auswärts untergebrachte Kinder	Erziehungspersonal	
			insgesamt	davon halbtags		insgesamt	davon Fachpersonal
1	-	-	-	-	-	-	-
2	3	250	250	158	7	15	10
3	3	200	202	6	8	15	8
4	3	200	241	95	-	14	9
5	3	200	182	51	11	10	7
6	1	50	37	-	2	2	1
7	3	225	230	44	9	15	9
8	3	150	195	113	18	12	6
Gesamt 1976	19	1.275	1.337	467	55	83	50
1975	20	1.158	1.440	775		80	47

Quelle: Eigene Erhebung Stadtverwaltung

2.6 Belegung der Kinderspielplätze am 1. 10. 1976									
Stadtteil	Bolzplätze qm	Kinder	qm je Kind	Kinder- spiel- plätze qm	Kinder	qm je Kind	Kleinkin- derspiel- plätze qm	Kinder	qm je Kind
1	7.550	63	119,84	0	98	0	0	68	0
2	8.790	527	16,68	19.730	535	36,88	150	360	0,42
3	3.000	668	4,49	4.675	654	7,15	2.215	519	4,27
4	3.550	638	5,56	1.200	643	1,87	695	435	1,60
5	32.590	610	53,43	22.645	557	40,66	4.993	380	13,14
6	13.000	165	78,79	810	180	4,50	0	103	0
7	13.605	663	20,52	22.242	676	32,90	1.950	460	4,24
8	4.970	328	15,15	7.481	333	22,47	480	188	2,55
Insgesamt	87.055	3.662	23,77	78.783	3.676	21,43	10.483	2.513	4,17

Quelle: Eigene Erhebung Stadtverwaltung



3. BAU- UND WOHNUNGSWESEN

3.1 Baustatistik	1974	1975	1976
Eingegangene Baugesuche	834	788	839
Genehmigte Baugesuche	508	513	556
Dazugehörige Bausumme in 1000 DM	42 634	96 450	102 384
Teilbaugenehmigungen	3	3	3
Genehmigte Tektarpläne	108	79	103
Genehmigte Entwässerungspläne	148	141	141
Genehmigte Feuerstättenanlagen	44	23	41
Abbruchgenehmigungen	25	22	24
Abgelehnte Anträge	12	7	23
Baurechtliche Anordnungen	93	55	46
Bodenverkehrsgenehmigungen	103	92	124
Abgeschlossene Verfahren für neu aufgestellte Bebauungspläne	2	0	3
Abgeschlossene Verfahren für Bebauungsplanänderungen	3	4	5
Schwebende Verfahren für neu aufzustellende Bebauungspläne	9	12	24
Schwebende Verfahren für Bebauungsplanänderungen	9	7	5

Quelle: Eigene Erhebung Stadtverwaltung

3.2 Wohngebäude				
1973	1974	1975	Veränderung 1973/75	
			Zahl	%
6.504	6.553	6.641	137	2,10

Quelle: Bayer. Stat. Landesamt

3.21 Wohnungen				
1973	1974	1975	Veränderung 1973/75	
			Zahl	%
22.809	23.589	24.854	2.045	8,96

Quelle: Bayer. Stat. Landesamt

3.22 Wohnräume	1973	1974	1975
Wohnräume insgesamt	88.820	91.400	94.983
davon entfallen auf			
1-Raum-Wohnungen	825	1.021	1.442
2-Raum-Wohnungen	2.369	2.463	2.689
3-Raum-Wohnungen	5.571	5.696	5.872
4-Raum-Wohnungen	7.732	7.923	8.116
5-Raum-Wohnungen	3.996	4.117	4.289
6-Raum-Wohnungen	1.394	1.433	1.473
7- und mehr-Raum-Wohnungen	902	936	973

Quelle: Bayer. Stat. Landesamt

3.3 Belegungsdichte	1973	1974	1975
Personen je Wohnung	2,51	2,41	2,29
Personen je Wohnraum	0,64	0,62	0,59

Quelle: Eigene Erhebung Stadtverwaltung

3.4 Wohngeld	1974	1975	1976
Empfänger insgesamt	1.973	1.982	1.942
davon			
Empfänger von Mietzuschuß	1.917	1.934	1.902
Empfänger von Lastenzuschuß	56	48	40
Gezahltes Wohngeld in DM	1.468.000	1.795.056	1.807.344
darunter			
Mietzuschüsse in DM	1.421.000	1.744.895	1.764.783
Lastenzuschüsse in DM	47.000	50.161	42.561
Durchschnittliches Wohngeld je Empfänger in DM	744,04	905,68	930,66

Quelle: Eigene Erhebung Stadtverwaltung

4. WIRTSCHAFT

4.1 Industriebericht (Betriebe mit 10 und mehr Beschäftigten)				
4.11 Betriebe insgesamt *	1972	1973	1974	1975
Betriebe	52	54	51	49
Beschäftigte insgesamt	7.544	7.620	7.675	7.204
davon				
Angestellte	1.999	2.064	2.153	2.097
Arbeiter	5.545	5.556	5.522	5.107
Gesamtumsatz in 1000 DM	449.138	476.766	595.913	510.858
Auslandsumsatz in 1000 DM	141.426	150.346	241.055	106.574
Lohn- und Gehaltsniveau je Industriebeschäftigten	16.245	18.075	20.213	22.213

Quelle: Bayer. Stat. Landesamt

\* Monatsdurchschnitt

4.12 Industriegruppen	Be- triebe	Beschäftigte		Gel. Arbei- terstunden	Brutto-	
		insgesamt	dar. Arbeiter		Lohn-	Gehalts-
						summe
				1000	1000 DM	
Industrie der Steine und Erden	5	96	75	172	1.743	606
Chemische Industrie	5	367	257	597	5.922	3.579
Sägewerke u. holzbearbeitende Industrie	3	35	27	57	483	169
Maschinenbau	6	2.139	1.466	2.606	30.642	17.055
Druckerei- und Vervielfälti- gungsindustrie	3	538	402	609	8.281	3.523
Textilindustrie	5	1.314	1.077	1.798	15.559	5.626
Nahrungs- und Genußmittel- industrie	6	576	372	809	7.999	5.820
übrige Gruppen	16	2.189	1.463	2.406	30.496	22.516
1975	49	7.254	5.139	9.054	101.125	58.894
1974	51	7.675	5.522	9.822	102.166	54.971

Quelle: Bayer. Stat. Landesamt

4.2 Arbeitsstätten	1961	1970	Zu- bzw. Abnahme %
Arbeitsstätten insgesamt	2.756	2.598	- 5,7
davon			
Prod. Gewerbe	714	587	- 17,8
Handel, Verkehr und Dienstleistungen	1.921	1.844	- 4,0

Quelle: Bayer. Stat. Landesamt, VZ 1961 und 1970

4.3 Beschäftigte	1961	1970	Zu- bzw. Abnahme %
Beschäftigte insgesamt	26.742	31.633	22,0
davon			
Prod. Gewerbe	12.947	13.584	4,9
Handel, Verkehr und Dienstleistungen	11.944	14.119	18,2

Quelle: Bayer. Stat. Landesamt, VZ 1961 und 1970

4.4 Erwerbstätigkeit	1961	1970	Zu- bzw. Abnahme %
Erwerbstätige insgesamt	24.772	25.978	4,9
davon			
Land- und Forstwirtschaft	1.160	775	- 33,2
Prod. Gewerbe	11.230	11.220	- 0,1
Handel und Verkehr	6.413	6.586	2,7
Sonstiger Bereich	5.969	7.397	23,9

Quelle: Bayer. Stat. Landesamt, VZ 1961 und 1970

4.5 Arbeitsmarkt (Stadt und Altlandkreis)	1975	1976
Arbeitslose im Dezember	1.665	1.344
davon männlich	855	669
Offene Stellen im Dezember	260	228
davon männlich	114	134
Stellenbilanz im Dezember	- 1.405	- 1.116
davon männlich	- 741	- 535

Quelle: Arbeitsamt Kempten

4.6 Bruttoinlandsprodukt zu Marktpreisen *	1972 Mill. DM	%	1974 Mill. DM	%
Insgesamt	1.059,9		1.402,5	
davon entfallen auf die Wirtschaftsbereiche **				
Land- und Forstwirtschaft, Fischerei	8,7	0,8	8,5	0,6
Energie, Bergbau, verarbeitendes Gewerbe	442,6	41,3	543,3	38,3
Handel, Verkehr, Nachrichtenübermittlung	343,9	32,1	444,4	31,3
Kreditinstitute, Versicherungsunternehmen, Wohnungsvermietung, sonst. Dienstleistungen	146,7	13,7	244,9	17,3
Staat, private Haushalte und private Organisationen o. E.	130,2	12,1	177,9	12,5

\* Das Bruttoinlandsprodukt zu Marktpreisen ist der umfassende Ausdruck für die wirtschaftliche Gesamtleistung eines Gebietes und stellt den Marktwert der Güter und Dienstleistungen dar, die von den innerhalb eines bestimmten Gebietes ansässigen Arbeitsstätten und Verwaltungseinheiten erstellt und geleistet werden. Es umfaßt die Summe der Erwerbs- und Besitzeinkommen (Wertschöpfung) d. h. Bruttolöhne, Gehälter, Gewinne, Zinsen, Nettomieten und Pachten sowie die indirekten Steuern und die verbrauchsbedingten Abschreibungen.

\*\* Die Summe der Wirtschaftsbereiche ist höher als das Bruttoinlandsprodukt, das global um die Differenz aus Vorsteuerabzug an Umsatzsteuer auf Investitionen und Investitionssteuer bereinigt wurde.

Quelle: Bayer. Stat. Landesamt

4. 61 Die wirtschaftsstärksten Städte und Landkreise Schwabens 1972 und 1974

Kreisfreie Stadt bzw. Landkreis	Bruttoinlandsprodukt pro Kopf der Wohnbevölkerung				
	Jahr	DM	Stelle	Meßzahl °	Meßzahl **
Stadt Memmingen	1972	22. 500	1.	173, 3	166, 3
	1974	27. 600	1.	180, 6	171, 3
Stadt Kempten	1972	18. 500	3.	142, 5	136, 7
	1974	24. 510	2.	160, 4	152, 1
Stadt Augsburg	1972	19. 530	2.	150, 5	144, 3
	1974	21. 460	3.	140, 4	133, 2
Stadt Kaufbeuren	1972	14. 550	4.	112, 1	107, 5
	1974	16. 290	4.	106, 6	101, 1
Landkreis Neu-Ulm	1972	12. 500	5.	96, 3	92, 4
	1974	15. 460	5.	101, 2	96, 0
Landkreis Lindau (B)	1972	12. 110	6.	96, 2	89, 5
	1974	13. 990	6.	94, 5	86, 8
Landkreis Donau-Ries	1972	10. 860	7.	83, 4	80, 0
	1974	13. 610	7.	89, 1	84, 5
Landkreis Oberallgäu	1972	9. 720	10.	74, 9	71, 8
	1974	10. 810	12.	70, 7	67, 1
Kreisfreie Stadt bzw. Landkreis	Bruttoinlandsprodukt pro Kopf der Wirtschaftsbevölkerung				
	Jahr	DM	Stelle	Meßzahl °	Meßzahl **
Stadt Kempten	1972	14. 970	3.	114, 7	110, 4
	1974	19. 830	1.	129, 2	122, 9
Stadt Memmingen	1972	16. 050	1.	123, 0	118, 4
	1974	19. 650	2.	128, 0	121, 7
Landkreis Neu-Ulm	1972	14. 790	4.	113, 3	109, 1
	1974	18. 160	3.	118, 3	112, 5
Stadt Augsburg	1972	15. 300	2.	117, 2	112, 8
	1974	16. 730	4.	109, 0	103, 7
Landkreis Augsburg	1972	12. 850	5.	98, 5	94, 8
	1974	16. 680	5.	108, 7	103, 3
Landkreis Lindau (B)	1972	12. 560	6.	96, 2	92, 6
	1974	14. 510	6.	94, 5	89, 9
Stadt Kaufbeuren	1972	12. 400	7.	95, 0	91, 4
	1974	13. 870	7.	90, 4	85, 9
Landkreis Oberallgäu	1972	10. 660	13.	81, 7	78, 6
	1974	11. 850	14.	77, 2	73, 4

Quelle: Bayer. Stat. Landesamt

° Bayern = 100

\*\* Bund = 100

4.7 Fremdenverkehrsstatistik 4.71 Beherbergungsbetriebe	1.4.1975	1.4.1976
Betriebe	23	27
Gästebetten	740	825

Quelle: Bayer. Stat. Landesamt

4.72 Übernachtungen	1974/75	1975/76
Gästeankünfte insgesamt	50.177	51.213
darunter Ausländer	5.453	5.114
Gästeübernachtungen insgesamt	82.675	86.173
darunter Ausländer	8.914	7.806
durchschnittliche Aufenthaltsdauer bei Übernachtungen	1,65	1,68

Quelle: Bayer. Stat. Landesamt

4.8 Allgäuer Festwoche	1975	1976
Aussteller	358	352
Besucher	162.259	173.289
Verkaufte Karten insgesamt	148.192	158.239
davon Tageskarten für Erwachsene	78.488	85.168
verbilligte Eintrittskarten	8.226	8.454
Familienkarten	809	976
Rentnerkarten	5.613	6.911
Tageskarten für Jugendliche und Schwerbeschädigte	21.472	24.701
Abendkarten	32.655	30.838
Tageskarten für Kunstaussstellung	929	1.191

Quelle: Eigene Erhebung Stadtverwaltung



4.91 Steueraufkommen der Stadt in DM	1975 *	1976 **
Grundsteuer A (Land- und Forstwirtschaft)	98.804	104.000
Grundsteuer B (sonst. Grundstücke)	4.612.486	4.380.000
Gewerbesteuer	22.945.714	19.350.000
Vergnügungssteuer	116.908	131.000
Hundesteuer	71.843	71.000
Getränkesteuer	657.392	770.000
Jagdsteuer	798	800
Zuschlag zur Grunderwerbsteuer	1.568.703	1.100.000
Anteil an der Einkommensteuer	14.293.619	13.000.000
Steueraufkommen insgesamt	44.366.267	38.906.800

Quelle: Eigene Erhebung Stadtverwaltung

4.92 Haushaltsvolumen der Stadt in DM	1975 *	1976 **
<b>Verwaltungshaushalt</b>		
Einnahmen	112.705.572	99.910.700
Ausgaben	112.705.572	99.910.700
<b>Vermögenshaushalt</b>		
Einnahmen	62.217.242	42.200.600
Ausgaben	62.217.242	42.200.600
<b>Verwaltungs- und Vermögenshaushalt insgesamt</b>		
Einnahmen	174.922.814	142.111.300
Ausgaben	174.922.814	142.111.300

Quelle: Eigene Erhebung Stadtverwaltung

\* Haushaltsrechnung

\*\* Haushaltsansatz

5. UNTERRICHT, BILDUNG, KULTUR, SPORT

5.1 Schulen insgesamt	Schüler insgesamt	davon Gastschüler	Lehrkräfte	Zahl der Klassen	Klassen-durchschnitt
Grundschulen	3.624	} 81	133	113	32,07
Hauptschulen	2.435		104	74	32,91
Sonderschulen	308	95	18	20	15,40
Realschulen	2.017	1.016	89	64	31,52
Gymnasien	3.127	1.367	171	86	34,00
Fachoberschule	201	149	14	10	20,10
Berufs- und -fachschulen	5.209	2.665	118	204	25,53
Fachschulen	378	349	19	11	34,36
Krankenpflegeschule	65	37	3	3	21,67
Bundeswehrfachschule	650	630	45	30	21,67
Schuljahr 1976/77	18.014	6.389	714	615	29,29
1975/76	18.078	6.472	694	625	28,92

Quelle: Eigene Erhebung Stadtverwaltung

5.11 Grundschulen	Schüler	Lehrkräfte	Zahl der Klassen	Klassen-durchschnitt
Volksschule am Haubenschloß	562	18	17	33,06
Volksschule an der Fürstenstraße	275	12	9	30,56
Volksschule an der Sutt	539	23	17	31,71
Volksschule a. d. Lindenberg	445	16	14	31,79
Volksschule Kempten-Nord	669	21	19	35,21
Volksschule - Wittelsbacherschule	287	10	9	31,89
Volksschule Heiligkreuz	139	5	5	27,80
Konrad-Adenauer-Volksschule	232	10	8	29,00
Gustav-Stresemann-Volksschule	476	18	15	31,73
Schuljahr 1976/77	3.624	133	113	32,07

Quelle: Eigene Erhebung Stadtverwaltung

5.12 Hauptschulen	Schüler	Lehrkräfte	Zahl der Klassen	Klassen- durchschnitt
Volksschule Kempten-Nord	221	9	7	31,57
Volksschule - Wittelsbacherschule	443	14	12	36,92
Volksschule a. d. Lindenberg	597	25	18	33,17
Volksschule an der Fürstenstraße	666	32	21	31,71
Volksschule Heiligkreuz	55	2	2	27,50
Robert-Schuman-Volksschule	453	22	14	32,36
Schuljahr 1976/77	2.435	104	74	32,91

Quelle: Eigene Erhebung Stadtverwaltung

5.13 Sonderschulen	Schüler	Lehrkräfte	Zahl der Klassen	Klassen- durchschnitt
Sonderschule für Lernbehinderte	234	14	12	19,50
Sonderschule für geistig Behinderte	74	4	8	9,25
Schuljahr 1976/77	308	18	20	15,40

Quelle: Eigene Erhebung Stadtverwaltung

5.14 Realschulen	Schüler	Lehrkräfte	Zahl der Klassen	Klassen- durchschnitt
Staatl. Realschule für Knaben	650	29	22	29,55
Städt. Realschule für Mädchen mit Wirtschaftsschule	668	32	23	29,04
Maria-Ward-Schule	464	19	13	35,69
Mädchenrealschule der Armen Schulschwwestern	235	9	6	39,17
Schuljahr 1976/77	2.017	89	64	31,52

Quelle: Eigene Erhebung Stadtverwaltung

5.15 Gymnasien	Schüler	Lehrkräfte	Zahl der Klassen	Klassen-durchschnitt
Allgäu-Gymnasium	1.476	80	36 °	ca. 36
Carl-v.-Linde-Gymnasium	736	42	23 °	ca. 31
Hildegardis-Gymnasium	915	49	27 °	ca. 32
Schuljahr 1976/77	3.127	171	86 °	ca. 34

Quelle: Eigene Erhebung Stadtverwaltung

° zuzüglich Kollegstufen

5.16 Fachoberschule	Schüler	Lehrkräfte	Zahl der Klassen	Klassen-durchschnitt
Staatl. Fachoberschule	201	14	10	20,10
Schuljahr 1976/77	201	14	10	20,10

Quelle: Eigene Erhebung Stadtverwaltung

5.17 Berufs- und Berufsfachschulen	Schüler	Lehrkräfte	Zahl der Klassen	Klassen-durchschnitt
Staatl. gewerbliche, kaufmännische Berufsschule	3.983	} 69	158	25,21
Berufsoberschule	44		2	22,00
Berufsaufbauschule	44		2	22,00
Berufsgrundbildungsjahr	46		2	23,00
Staatl. Berufsschule (Landwirtschaft, Hauswirtschaft, Kinderpflege)	576	} 19	20	28,80
Berufsfachschule für Hauswirtschaft und Kinderpflege	219		8	27,38
Berufsfachschule für Hauswirtschaft der Armen Schulschwestern	41	2	1	41,00
Städt. Lehranstalt für med. techn. Assistenten	69	8	4	17,25
Landwirtschaftsschule	97	14	3	32,33
Private Handelsschule "Mercur"	90	6	4	22,50
Schuljahr 1976/77	5.209	118	204	25,53

Quelle: Eigene Erhebung Stadtverwaltung

5.18 Fachschulen	Schüler	Lehrkräfte	Zahl der Klassen	Klassen-durchschnitt
Städt. Technikerschule	84	2	4	21,00
Staatl. Lehr- und Versuchsanstalt für Tierhaltung u Grünlandwirtschaft	55	3	1	55,00
Staatl. Lehr- und Versuchsanstalt für Milchwirtschaft u. Molkereiwesen (Technikerschule, Fachschule und Grundlehrgang)	63	8	3	21,00
Fachakademie für Sozialpädagogik	176	6	3	58,67
Schuljahr 1976/77	378	19	11	34,36

Quelle: Eigene Erhebung Stadtverwaltung

5.19 Krankenpflegeschule	Schüler	Lehrkräfte	Zahl der Klassen	Klassen-durchschnitt
Städt. Krankenpflegeschule	65	3	3	21,67
Schuljahr 1976/77	65	3	3	21,67

Quelle: Eigene Erhebung Stadtverwaltung

5.20 Bundeswehrfachschule	Schüler	Lehrkräfte	Zahl der Klassen	Klassen-durchschnitt
Bundeswehrfachschule	650	45	30	21,67
Schuljahr 1976/77	650	45	30	21,67

Quelle: Bundeswehrfachschule Kempten

5.2 Schülerbeförderung und Ausbildungsförderung	1975	1976
Schülerbeförderungen insgesamt tgl.	2.932	1.218
davon Volksschüler	1.212	811
Schüler an weiterführenden Schulen	1.720	407
Ausbildungsförderung lfd. Fälle	632	740
Neuanträge	297	428
Aufwand insgesamt in DM	1.222.519,--	1.343.400,--
davon Bundesmittel	1.088.781,--	1.185.000,--
Landesmittel	133.738,--	158.400,--

Quelle: Eigene Erhebung Stadtverwaltung

5.3 Volkshochschule	1974	1975	1976
Kurse	290	329	302
Teilnehmer	9.357	12.778	6.826
Vortragsreihen	114	154	156
Teilnehmer	9.135	13.390	12.695
Studienreisen	4	5	4
Teilnehmer	158	210	163
Studienfahrten	14	14	4
Teilnehmer	1.065	1.220	215
Seminare	-	2	2
Teilnehmer	-	103	119
Universitätsseminare	2	2	3
Teilnehmer	106	48	60

Quelle: Eigene Erhebung Stadtverwaltung und Volkshochschule Kempten

5.4 Stadtbücherei	1975	1976
Bücherbestand insgesamt	57.488	60.300
davon		
Sachbücher	}	12.545
Schöne Literatur		7.237
Kinder- und Jugendbücher		12.228
wissenschaftliche Bücher	28.248	28.290
Zeitschriften	30	30
Buchentleihungen	138.153	146.412
Leihgebühren in DM	5.560, --	6.411,60
Leser	6.643	6.850
Zweigstellen der Bücherei	2	2

Quelle: Eigene Erhebung Stadtverwaltung

5.5 Stadtbildstelle	1975	1976
Archivbestand:		
Filmkopien	960	1.030
Bildreihen	1.642	1.897
Tonbänder	56	74
Tonbildreihen	52	61
Folien für Arbeitsprojektor	1.832	1.948
Schallplatten	33	33
Entleihungen:		
Filmkopien	3.492	4.162
Bildreihen	2.460	2.725
Tonbänder	51	76
Tonbildreihen	95	118
Folien für Arbeitsprojektor	1.400	2.070
Schallplatten	30	24

Quelle: Eigene Erhebung Stadtverwaltung

5.6 Museen und Ausstellungen der Stadt	1975	1976
Besucher des Heimatmuseums	7.450	7.925
Besucher der Römersammlung mit Naturwissenschaftlichen Sammlungen	4.328	6.665
Anzahl kultureller Ausstellungen	8	5
Anzahl der Besucher	70.000	81.200

Quelle: Eigene Erhebung Stadtverwaltung

5.7 Theater und Konzerte	1975	1976
Theatervorstellungen im Stadttheater	39	38
Besucher ca.	25.000	25.000
Vorstellungen auf der Freilichtbühne Burghalde	-	3
Besucher ca.	-	3.000
Konzertveranstaltungen	17	27
Besucher ca.	7.919	11.000
Kirchenkonzerte	19	14
Besucher	8.707	4.167

Quelle: Eigene Erhebung Stadtverwaltung



5.8 Sportstätten	1975	1976
Turnhallen insgesamt	22	25
davon städt. Turnhallen	18	18
private Turnhallen	4	7
Freisportanlagen insgesamt	8	14
davon städt. Freisportanlagen	7	9
private Freisportanlagen	1	5
Tennisplätze	36	48
Hallenbäder mit Lehrschwimmbäder	4	4
Freibäder	3	3

Quelle: Eigene Erhebung Stadtverwaltung

6. VERKEHR

6.1 Straßen	1975		1976	
	Anzahl der Straßen	km	Anzahl der Straßen	km
Gemeindestraßen	479	177,51	483	179,77
darunter Gemeindeverbindungsstraßen	8	9,25	8	9,25
Ortsstraßen	471	168,26	471	170,52
Beschränkt öffentliche Wege	118	24,94	118	24,74
Öffentliche Feld- und Waldwege	67	47,80	67	47,80
Kreisstraßen	5	12,54	5	12,54
Bundesstraßen	4	21,71	4	21,71
Staatsstraßen	2	6,81	2	6,81
Bundesautobahnen	-	-	1	7,18
<b>Straßennetz insgesamt</b>	<b>675</b>	<b>291,31</b>	<b>680</b>	<b>300,55</b>

Quelle: Eigene Erhebung Stadtverwaltung

6.2 Straßenverkehrsunfälle	1973	1974	1975	1976
Straßenverkehrsunfälle insgesamt	1.637	1.586	1.619	1.800
davon Unfälle mit Personenschaden	292	348	351	358
Unfälle mit nur Sachschaden	1.345	1.238	1.268	1.442
Unfallopfer	390	460	483	476
darunter Getötete	14	12	12	12

Quelle: Bayer. Stat. Landesamt und Polizeidirektion Kempten

6.3 Zugelassene Kraftfahrzeuge	1975	1976
Pkw, Kombi	17.879	18.147
Omnibusse	63	58
Lastkraftwagen	1.297	1.285
Zugmaschinen	583	563
Krafträder	355	557
Übrige Kraftfahrzeuge	88	165
Kraftfahrzeuge insgesamt	20.265	20.775

Quelle: Eigene Erhebung Stadtverwaltung

6.4 Poststatistik	Insgesamt 1976	davon Ausland
Eingelieferte Einschreibsendungen	161.923	
Eingelieferte Paketsendungen	255.627	14.039
Eingegangene Paketsendungen	516.777	10.502
Eingelieferte Paketsendungen mit Wertangabe	4.835	856
Eingegangene Paketsendungen mit Wertangabe	3.097	250
Eingelieferte Briefsendungen mit Wertangabe	14.956	18
Eingezahlte Zahlkarten und Postanweisungen	503.324	
Betrag in DM	133.808.076	
Ausgezahlte Post- und Zahlungsanweisungen	78.082	
Betrag in DM	21.389.639	
Fernsprechteilnehmer (Ortsnetz Kempten)	15.407	

## 7. VERSORGUNG

7.1 Allgäuer Überlandwerk GmbH		
7.11 Stromversorgung	kWh 1975	kWh 1976
Tarifikunden	75.788.293	79.676.517
Sondervertragskunden	109.052.967	121.636.105
<b>Stromverbrauch insgesamt</b>	<b>184.841.260</b>	<b>201.312.622</b>
Von den Sondervertragskunden entfielen u. a. auf die Bereiche		
Landwirtschaft		537.230
Verkehr		2.876.150
Öffentliche Einrichtungen		11.737.205
Chemie		16.066.150
Holz		741.697
Metall		12.454.546
Nahrung und Genuß		16.288.158
Papier		10.321.967
Steine Erden		1.355.750
Textil		15.036.453
Sonstige		18.895.674

Quelle: AÜW

7.12 Gasversorgung	m <sup>3</sup> 1975	m <sup>3</sup> 1976
Stadtgas	5.379.380	4.254.673
Erdgas (umgerechnet auf Stadtgas mit Faktor 2,3)		2.502.117

Quelle: AÜW

7.2 Städt. Wasserwerk		
7.21 Wasserversorgung	m <sup>3</sup> 1975	m <sup>3</sup> 1976
Großverbraucher	1.453.000	1.468.217
Allgemeinverbraucher	3.187.994	3.361.104
Eigenverbrauch	32.447	74.970
Gesamtabgabe	4.673.441	4.904.291
Netzverluste	448.982	526.673
Wasseraufkommen insgesamt	5.122.423	5.430.964

Quelle: Eigene Erhebung Stadtverwaltung

7.3 Schlacht- und Viehhofbetriebs- gesellschaft Kempten	Schlachtungen 1976
Großvieh	29.671
Schweine	42.421
Kälber	4.018
Schafe	2.496
Ziegen	59
Ferkel	97
Gesamt	78.762

Quelle: SVK

7.4 Freiwillige Feuerwehr	1975	1976
Feueralarme	120	148
darunter Brände	65	67
mutwillige Alarmer	28	28
Fehlalarme	25	48
Überlandhilfen	2	5
Hilfeleistungen	318	472
darunter Notstandsalarmer	9	11
Tierrettungen	57	74
Brände mit Hausalarm	11	27
Wassereinsätze	29	76
Öleinsätze	21	44
Heuwehreinsätze	8	3
Hilfeleistungen mit dem Kranwagen	58	56
Hilfeleistungen mit der Leiterbühne bzw. Drehleitern	30	65
Brandwachen bei gefährlichen Arbeiten	11	11
sonstige Hilfeleistungen	84	105
Arbeitsleistungen	293	345
Leistungen in der Atemschutzwerkstätte (zuständig für Südschwaben)	165	178
Wachleistungen	853	933
Ordentliche und außerordentliche Brandschauen	766	1.524
Stellungnahmen und Gutachten zu Bauanträgen	72	64
Baubesprechungen und Bauabnahmen unter brand- schutztechnischen Gesichtspunkten	217	172
Kommandobesprechungen	40	41
Aktive Feuerwehrmänner	570	623
Werkfeuerwehren	7	7
Feuermeldeanlagen	72	85
Funkangesteuerte Alarmsirenen	13	13

Quelle: Eigene Erhebung Stadtverwaltung

## 8. LAND- UND FORSTWIRTSCHAFT

8.1 Viehhalter und Viehbestand	1975	1976
Rindviehhalter	226	215
Rindvieh insgesamt	7 165	6 992
darunter Milchkühe	4 447	4 310
Schweinehalter	27	32
Schweine insgesamt	494	622
darunter Zuchtsauen	25	26
Mastschweine über 50 kg	229	309
Hühnerhalter	107	96
Hühner insgesamt	1 569	1 396
darunter Legehennen	1 525	1 347
Schlacht- und Masthühner	31	25
Schafe	11	11
Pferde	91	97

Quelle: Bayer. Stat. Landesamt

8.2 Bodennutzung in ha	1975	1976
Landwirtschaftlich genutzte Fläche insgesamt	4 496	4 487
darunter Ackerland	29	29
Gartenland	236	235
Dauergrünland	4 224	4 217
Waldflächen	1 119	1 123
Gesamtwirtschaftsfläche	7 779	7 734

Quelle: Bayer. Stat. Landesamt

9. BUNDESTAGSWAHLEN

9.1 Wahlbeteiligung	1972	%	1976	%
Stimmberechtigte	41.591	100,00	42.097	100,00
Wähler	37.072	89,13	36.948	87,77

Quelle: Eigene Erhebung Stadtverwaltung

9.2 Stimmkreisbewerber	1972	%	1976	%
Kiechle, CSU	17.189	47,12	18.940	52,00
Lattmann, SPD	14.420	39,52	13.463	36,96
Schmidt, FDP	4.497	12,33	3.714	10,20
Lutz, DKP	125	0,34	112	0,31
Watzl, NPD	252	0,69	-	-
Dr. Schimmer, NPD	-	-	192	0,53
Gültige Stimmen	36.483		36.421	

Quelle: Eigene Erhebung Stadtverwaltung

9.3 Wahlkreisliste	1972	%	1976	%
CSU	17.552	47,70	19.441	53,05
SPD	15.723	42,73	13.655	37,26
FDP	3.216	8,74	3.239	8,84
AUD			33	0,09
AVP			16	0,04
CBV			30	0,08
DKP	67	0,18	61	0,17
EAP			10	0,03
EFP	34	0,09		
5 %-Block			15	0,04
KPD			31	0,08
NPD	206	0,56	117	0,32
Gültige Stimmen	36.798		36.648	

Quelle: Eigene Erhebung Stadtverwaltung



10. VERWALTUNGSSTATISTIK

10.1 Personalstatistik	Insgesamt	davon			
		Stadt	Krankenhaus	Wasserwerk	Sonstige
Beschäftigte	1.349	725	507	38	79
davon Beamte	120	119	1	-	-
Angestellte	701	266	381	15	39
Arbeiter	528	340	125	23	40
Versorgungsempfänger	142	139	1	2	-
Versorgungsrechtliche Erstattungsfälle	38	36	1	-	1
Nebenamtl. Lehrkräfte	68	68	-	-	-
Sonstige Zahlungsempfänger	190	152	29	5	4
Gesamt 1976	1.787	1.120	538	45	84
1975	1.815	1.147	538	46	84

Quelle: Eigene Erhebung Stadtverwaltung

10.2 Liegenschaften der Stadt ohne Stiftungen	1975	1976
Verwaltete Grundstücke	3.518	1.188
darunter bebaute Grundstücke	209	211
Notariell beurkundete Grundstücksgeschäfte	208	150
Mietverträge	720	713
Pachtverträge	1.070	1.137
Erbbaurechte	236	46
Verwaltete Waldflächen in ha	186	204,5
Versicherungs- und Schadensfälle	78	78
Vergabe von Veranstaltungsräumen	92	102

Quelle: Eigene Erhebung Stadtverwaltung

10.3 Kassenwesen	1975	1976
Gesamtumsatz in DM	473.101.294	511.181.665
Barumsatz in DM	3.482.745	3.310.861
Buchungen:		
Hauptbuch	58.801	55.116
Vorbuch	31.377	43.002
Kontogegenbuch	26.845	20.685
Personenkonto insgesamt	29.166	29.350
Verwahrgelaßbuchungen	278	181
Personenkonto:		
Gewerbesteuer	2.767	2.770
Grundsteuer, Hausgebühren	7.890	7.920
Mieten	600	603
Erbbauzinsen	224	235
Getränksteuer	275	278

Quelle: Eigene Erhebung Stadtverwaltung

10.4 Rechtswesen	1975	1976
Führungen von Rechtsstreitigkeiten für die Stadt vor Gerichten	54	70
davon abgeschlossene Verfahren	18	23
hiervon zu Gunsten der Stadt	13	14
zum Nachteil der Stadt	3	2
Vergleiche	2	7
Erlassene Satzungen	24	16
Erlassene Verordnungen	5	4
Enteignungs- und Verwaltungsschätzungsverfahren	5	6
davon abgeschlossen	0	0
Wasserrechtliche Verfahren	32	49
davon abgeschlossen	12	25
Bußgeldverfahren	359	472
Strafanzeigen bzw. Strafanträge wegen strafbarer Handlungen zu Lasten der Stadt	2	1

Quelle: Eigene Erhebung Stadtverwaltung

10.5 Gewerbeswesen	1975	1976
Gewerbebeanmeldungen	390	438
Gewerbeabmeldungen	291	334
Gewerbeuntersagungen	3	3
Gaststättenerlaubnisse	30	33
Reisegewerbekarten (Neuausstellungen und Verlängerungen)	58	86
Spielgeräteerlaubnisse	112	135
Sperrzeitverkürzungen	310	288
Tanzerlaubnisse	333	320

Quelle: Eigene Erhebung Stadtverwaltung

10.6 Lebensmittelüberwachung	1975	1976
Kontrollen nach dem Lebensmittelgesetz	1.187	1.162
Zahl der zu überwachenden Betriebe	1.260	840
Zahl der durchgeführten Preisüberwachungen	421	574

Quelle: Eigene Erhebung Stadtverwaltung

10.7 Jagd- und Fischereiwesen	1975	1976
Fischereischeine (Neuausstellungen und Verlängerungen)	332	320
Jagdscheine (Neuausstellungen und Verlängerungen)	142	128

Quelle: Eigene Erhebung Stadtverwaltung

10.8 Meldewesen	1975	1976
Einwohnerzahl am 31.12.	56.944 °	57.320
Anmeldungen	3.964	3.955
Abmeldungen	3.690	3.699
Ummeldungen	5.521	5.499
Registrierte Ausländer am 30.9. °°	4.617	4.591
Aufenthaltslaubnisse	2.516	2.335
Ausweisungen und Abschiebungen	55	53
Einbürgerungen	90	67
Erfasste Wehrpflichtige	371	389
Zurückstellungsanträge	259	210
Ausgestellte Reisepässe	2.904	2.995
Paßverlängerungen und -veränderungen	2.514	2.368
Ausgestellte Personalausweise	553	2.024
Personalausweisverlängerungen und -veränderungen	1.797	1.726
Kinderausweise	909	741
Ausgegebene Lohnsteuerkarten	33.688	33.404
davon 1. Karte	32.088	32.169

Quelle: ° Bayer, Stat. Landesamt  
 °° Bundesverwaltungsamt  
 Eigene Erhebung Stadtverwaltung

10.9 Sozialversicherung	1975	1976
Entgegengenommene Rentenanträge	1.150	1.109
Umtausch von Versicherungskarten	1.026	838
Anträge auf Versicherungsnummer	450	113
Unfalluntersuchungen	150	197
Wiederherstellungsanträge verlorengangener Versicherungsunterlagen	200	312
Rentnerkontrollen	250	350
Eidliche und wahrheitsgemäße Erklärungen für den Rentenversicherungsträger	110	160

Quelle: Eigene Erhebung Stadtverwaltung

10.10 Jugendhilfe	1973	1974	1975	1976
Amtsvormundschaften und Amtspflegschaften	837	712	748	762
darunter für Minderjährige	814	678	696	671
für Volljährige	23	34	52	91
Familienpflegestellen	65	67	85	84
Abgeschlossene Adoptionen	8	11	12	14
Vorgemerkte Adoptionsbewerber	11	12	15	33
Aufsichten über Heime	8	8	6	6
Jugendgerichtshilfefälle	259	251	237	186

Quelle: Eigene Erhebung Stadtverwaltung