

**Kempten**<sup>Allgäu</sup>



# Faktencheck Migration 2020

## Impressum

### Herausgeber:

Stadt Kempten (Allgäu)  
Amt für Wirtschaft und Stadtentwicklung  
in Zusammenarbeit mit dem Amt für Integration  
Rathausplatz 22  
87435 Kempten (Allgäu)

### Vertretungsberechtigter:

Oberbürgermeister Thomas Kiechle

### Redaktion:

Markus Templin, Amt für Wirtschaft und Stadtentwicklung  
Philipp Wagner, Amt für Integration  
Priska Hecht und Susanne Blenk, Kommunale Integrationsarbeit/Amt für Integration

### Auskunft:

Telefon: 0831 2525-1821  
Fax: 0831 2525-1815  
E-Mail: statistik@kempten.de  
Internet: www.kempten.de

### Fotos:

Stadt Kempten (Allgäu)

### Gestaltung Titel:

Mader Design  
www.mader-design.de

### Druck:

CEWE Stiftung & Co. KGaA

### Auflage:

300

### Hinweis:

Inhalt ist urheberrechtlich geschützt. Nachdruck - auch auszugsweise - nur mit Quellenangabe gestattet. Ohne ausdrückliche Genehmigung des Herausgebers ist es nicht gestattet, diese Veröffentlichung oder Teile daraus für gewerbliche Zwecke zu übernehmen, zu übersetzen, zu vervielfältigen oder in elektronischen Systemen zu verarbeiten.

<b>Inhaltsverzeichnis</b>	<b>Seite</b>
<b>Einführung</b>	5
Begriffsdefinitionen	6
<b>Gesamtbevölkerung</b>	7
Betrachtung der Gesamtbevölkerung	7
Grafik: Zusammensetzung der Gesamtbevölkerung in Prozent	7
Grafik: Entwicklung der Gesamtbevölkerung	7
Natürliche Bevölkerungsentwicklung	8
Grafik: Entwicklung der Geburten und Sterbefälle	8
Grafik: Geburten mit Migrationshintergrund und Verteilung der Geburten mit Migrationshintergrund	8
Altersstruktur der Bevölkerung mit und ohne Migrationshintergrund	9
Grafik: Alterspyramide zum Stichtag 31.12.2020	9
Altersstruktur der Bevölkerung mit und ohne Migrationshintergrund	10-12
Entwicklung der Bevölkerung mit Migrationshintergrund nach Altersgruppen	13
Grafik: Migrationsanteil nach Altersgruppen in Prozent zum 31.12.2020	13
Grafik: Entwicklung des ausländischen Bevölkerungsanteils an der Gesamtbevölkerung nach Altersgruppen	13
Räumliche Verteilung und Struktur der Gesamtbevölkerung	14
Einwohner mit Migrationshintergrund nach Bezirken zum 31.12.2020	15-16
Entwicklung der ausländischen Bevölkerung aus EU- und Nicht-EU Staaten	17
Grafik: Entwicklung der Ausländer aus EU- und Nicht-EU Staaten	17
Entwicklung der Ausländer aus EU- und Nicht-EU Staaten	17
Grafik: Veränderung der Ausländer aus EU- und nicht-EU Staaten ggü. dem Vorjahr in Prozent	17
Entwicklung der ausländischen Bevölkerung nach Nationalitäten	18
Grafik: Die zehn stärksten vertretenen Nationen 2015 und 2020	18
Entwicklung der Ausländer nach Nationalitäten der am stärksten vertretenen Staatsangehörigkeiten	19
Ausländer nach Nationalitäten zum 31.12.2020	20
Verweildauer der ausländischen Bevölkerung im Bundesgebiet	21
Grafik: Verweildauer ausländischer Staatsangehöriger zum 31.12.2020 in Jahren	21
Grafik: Die zehn am stärksten vertretenen Nationalitäten - Verweildauer im Bundesgebiet	22-25
In Kempten lebende Personen mit Fluchthintergrund	26
Grafik: Asylbewerber 2014 bis 2020 nach Quartalen	26
Altersstruktur der Personen mit Fluchthintergrund	27
Grafik: Hauptherkunftsländer der Personen mit Fluchthintergrund in Kempten zum 31.12.2020	27



## Einführung

**K**empton ist eine vielfältige und weltoffene Stadt. 2020 haben von den 70.786 Einwohnerinnen und Einwohnern in Kempten, 27.027 Personen einen Migrationshintergrund. Verschiedene Sprachen, Kulturen, Lebensstile und Traditionen prägen die Kemptener Stadtgesellschaft. Zugewanderte und Einheimische beleben die Entwicklung unserer Stadt und tragen zur wirtschaftlichen Kraft und kulturellen Vielfalt in der Metropole des Allgäus bei. Unterschiede gehören zu jeder Gesellschaft. Kulturelle Vielfalt ist heute für die Meisten Normalität. Sie wird alltäglich erlebt – in der Familie, in der Nachbarschaft, am Arbeitsplatz, beim Sport und in der Freizeit. Vielfalt sollte als Chance und als Potenzial begriffen werden, welche genutzt werden sollte.

So vielfältig unsere Gesellschaft ist, so vielfältig sind die Aufgaben, die das Zusammenleben stärken. Ziel ist die gleichberechtigte Teilhabe aller Menschen am sozialen, kulturellen, wirtschaftlichen und politischen Leben. Integration gelingt idealerweise, wenn sich alle in der Gesellschaft zugehörig fühlen und Verantwortung für sie übernehmen. In vielen Bereichen des alltäglichen Lebens, wie beispielsweise Arbeit, Gesundheit und Freizeit finden Begegnungen statt und können gefördert werden. Integration ist ein wechselseitiger Prozess, der die gesamte Gesellschaft miteinbezieht.

In Kempten engagiert sich eine Vielzahl an Menschen und Einrichtungen für ein gutes Miteinander in unserer Stadt. Der vorliegende Faktencheck soll die Integrationsakteure hier vor Ort unterstützen und eine datenbasierte Grundlage bieten. Die aktuellen Zahlen und Daten der Zuwanderung und Migration bieten einen Überblick zur demographischen Struktur der Kemptener Bevölkerung und dadurch hilfreiche Informationen für die Planung und Ausrichtung von integrativen Maßnahmen.

Der Faktencheck Migration wurde erstmals für das Jahr 2017 durch die Zusammenarbeit des Amtes für Wirtschaft und Stadtentwicklung und des Amtes für Integration erstellt. Der vorliegende vierte Faktencheck schließt an die Ausgaben der letzten beiden Jahre an und stellt Zahlen, Daten und Fakten aus dem Jahr 2020 dar. Im Zuge einer regelmäßigen Fortschreibung können diese Ergebnisse als wichtige Indikatoren dienen, um quantitative Entwicklungen und Veränderungen im Themenbereich Migration aufzuzeigen und auf mögliche Handlungsbedarfe der Integrationsarbeit in Kempten hinzuweisen.

Nach Betrachtung der Gesamtbevölkerung Kemptens und deren Entwicklung informiert der vorliegende Faktencheck über altersspezifische Daten und die räumliche Verteilung der Bevölkerung mit und ohne Migrationshintergrund. Neben der zahlenmäßigen Entwicklung der ausländischen Bevölkerung und einzelner Nationalitäten wird die Verweildauer der Ausländer aufgezeigt. Abschließend wird die Bevölkerungsgruppe mit Fluchthintergrund näher betrachtet.

Datengrundlage des Faktenchecks Migration sind die Einwohnermeldedaten der Stadt Kempten, das Ausländerzentralregister des Bundesverwaltungsamts sowie asylspezifische Daten des Amtes für Integration. Weitere Informationen zu den Bevölkerungsdaten finden Sie in den statistischen Jahresberichten, herausgegeben vom Amt für Wirtschaft und Stadtentwicklung der Stadt Kempten (Allgäu) unter [www.kempten.de/statistik](http://www.kempten.de/statistik).

**Obwohl aus Gründen der Lesbarkeit im Text die männliche Form gewählt wurde, beziehen sich die Angaben auf Angehörige aller Geschlechter.**

**Aufgrund unterschiedlicher Erfassungsmethoden der genutzten statistischen Quellen, können die dargestellten Zahlen im vorliegenden Bericht geringfügig voneinander abweichen.**

# Begriffsdefinitionen

## **Gesamtbevölkerung**

Personen, die in Kempten (Allgäu) mit Wohnsitz gemeldet sind, unabhängig davon, ob es sich um eine Haupt- oder Nebenwohnung handelt.

## **Bevölkerung mit Migrationshintergrund**

Einen Migrationshintergrund haben alle nach 1949 auf das heutige Gebiet der Bundesrepublik Deutschland Zugewanderten, sowie alle in Deutschland geborenen Ausländer, in Deutschland als Deutsche Geborene unter 18 Jahren mit zumindest einem zugewanderten oder als Ausländer in Deutschland geborenem Elternteil. Weiter werden Personen, die eine deutsche Staatsbürgerschaft haben und im Ausland geboren sind und Deutsche mit einer abgelegten (ausländischen) Staatsbürgerschaft erfasst.

## **Ausländer**

Ausländer ist jeder, der im Sinne des Grundgesetzes (Artikel 116, Abs. 1) kein Deutscher ist.

(1) Deutscher im Sinne dieses Grundgesetzes ist vorbehaltlich anderweitiger gesetzlicher Regelung, wer die deutsche Staatsangehörigkeit besitzt oder als Flüchtling oder Vertriebener deutscher Volkszugehörigkeit oder als dessen Ehegatte oder Abkömmling in dem Gebiete des Deutschen Reiches nach dem Stande vom 31. Dezember 1937 Aufnahme gefunden hat.

(2) Frühere deutsche Staatsangehörige, denen zwischen dem 30. Januar 1933 und dem 8. Mai 1945 die Staatsangehörigkeit aus politischen, rassischen oder religiösen Gründen entzogen worden ist, und ihre Abkömmlinge sind auf Antrag wieder einzubürgern. Sie gelten als nicht ausgebürgert, sofern sie nach dem 8. Mai 1945 ihren Wohnsitz in Deutschland genommen haben und nicht einen entgegengesetzten Willen zum Ausdruck gebracht haben.

Quelle: Bundesamt für Migration und Flüchtlinge

## **Spätaussiedler**

Spätaussiedler sind deutsche Volkszugehörige aus den Nachfolgestaaten der ehemaligen Sowjetunion und anderen osteuropäischen Staaten, die im Wege eines speziellen Aufnahmeverfahrens ihren Aufenthalt in Deutschland begründet haben. Mit der Anerkennung als Spätaussiedler erhalten Zugewanderte automatisch die deutsche Staatsangehörigkeit.

Quelle: Bundesamt für Migration und Flüchtlinge

## **Drittstaaten**

Bürger eines Drittstaates sind weder Staatsangehörige eines Mitgliedstaates der Europäischen Union, noch des Europäischen Wirtschaftsraumes oder der Schweiz.

Quelle: Bundesamt für Migration und Flüchtlinge

## **Flüchtling**

Ein Ausländer ist Flüchtling, wenn er sich

1. aus begründeter Furcht vor Verfolgung wegen seiner Rasse, Religion, Nationalität, politischen Überzeugung oder Zugehörigkeit zu einer bestimmten sozialen Gruppe
2. außerhalb des Landes (Herkunftsland) befindet,
  - a) dessen Staatsangehörigkeit er besitzt und dessen Schutz er nicht in Anspruch nehmen kann oder wegen dieser Furcht nicht in Anspruch nehmen will oder
  - b) in dem er als Staatenloser seinen vorherigen gewöhnlichen Aufenthalt hatte und in das er nicht zurückkehren kann oder wegen dieser Furcht nicht zurückkehren will.

Quelle: §3 Abs. 1 Asylgesetz

## **Asylsuchende**

Ob eine solche Verfolgung vorliegt, wird in einem Asylverfahren festgestellt. Diese Verfahren unterscheiden sich von Land zu Land. Menschen, die einen Asylantrag gestellt haben, über den noch nicht entschieden wurde, werden als Asylsuchende bezeichnet.

Quelle: Bundesministerium für wirtschaftliche Zusammenarbeit und Entwicklung

## **Herkunftsländer mit hoher Bleibeperspektive**

Menschen, die aus Herkunftsländern mit einer Schutzquote von über 50 Prozent kommen, haben eine gute Bleibeperspektive. Bis Juli 2019 trifft dies auf die Staaten Eritrea, Irak, Iran, Syrien und Somalia zu. Ab August 2019 trifft dies nur noch auf die Herkunftsländer Eritrea und Syrien zu.

Quelle: Bundesamt für Migration und Flüchtlinge

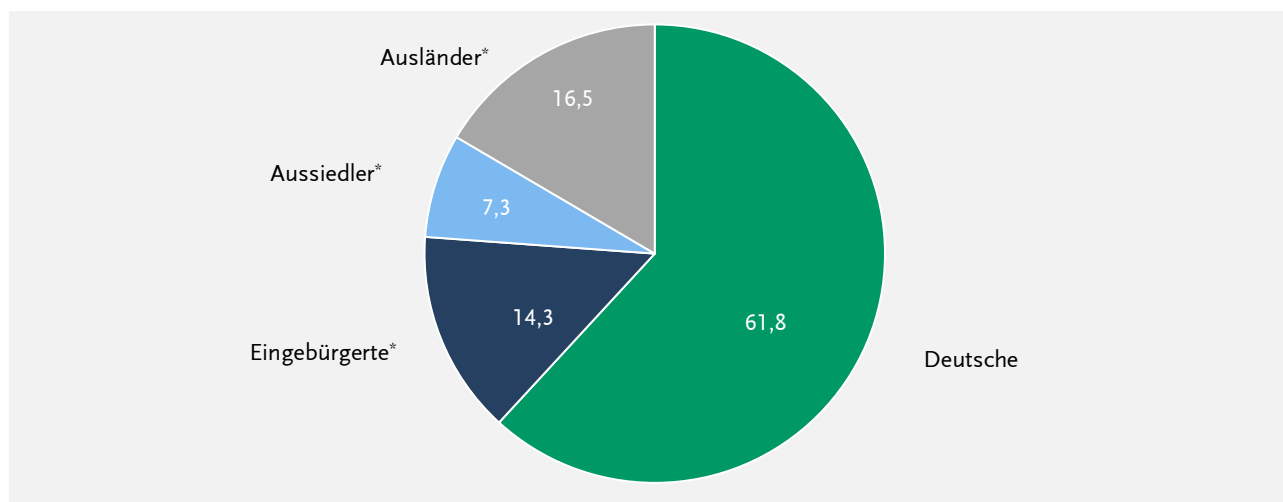
# Gesamtbevölkerung

## Betrachtung der Gesamtbevölkerung in Kempten (Allgäu)

Von den insgesamt **70.786** (Stichtag 31.12.2020) in Kempten lebenden Personen haben **27.027** Menschen einen Migrationshintergrund. Dies entspricht einem Bevölkerungsanteil von rund 38,2 Prozent (+ 0,5 %-Punkte ggü. Vorjahr). Von den Menschen mit Migrationshintergrund besitzen **11.689** keine deutsche Staatsbürgerschaft und werden demnach als Ausländer geführt. Dies entspricht rund 16,5 Prozent der Gesamtbevölkerung.

### Zusammensetzung der Gesamtbevölkerung in Prozent

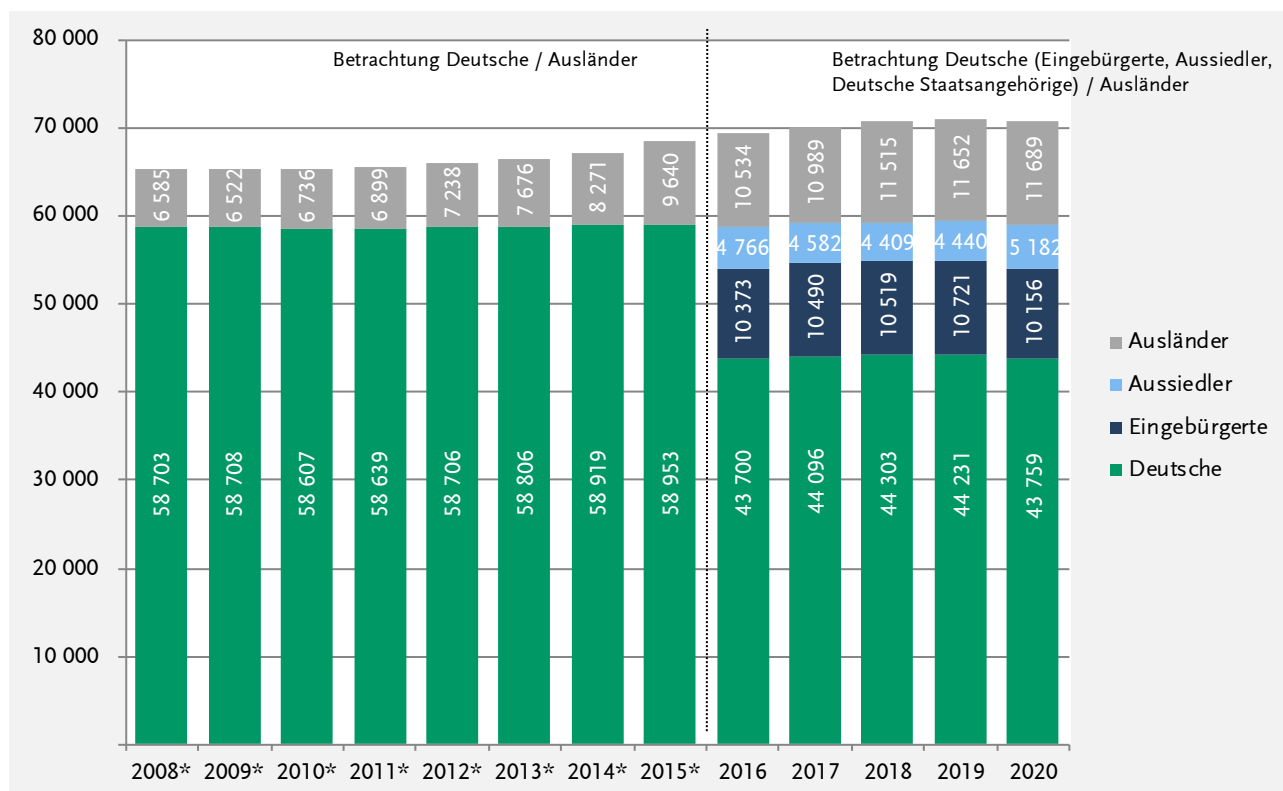
Quelle und Grafik: Amt für Wirtschaft und Stadtentwicklung (2021)



\*Alle Eingebürgerten, Aussiedler und Ausländer zählen zur Bevölkerung mit Migrationshintergrund. Kinder unter 18 Jahren, von denen mindestens ein Elternteil einen Migrationshintergrund hat, zählen ebenfalls zu den Einwohnern mit Migrationshintergrund (familiärer Migrationshintergrund) und werden in der statistischen Erfassung als Eingebürgerte geführt.

### Entwicklung der Gesamtbevölkerung

Quelle und Grafik: Amt für Wirtschaft und Stadtentwicklung (2021)

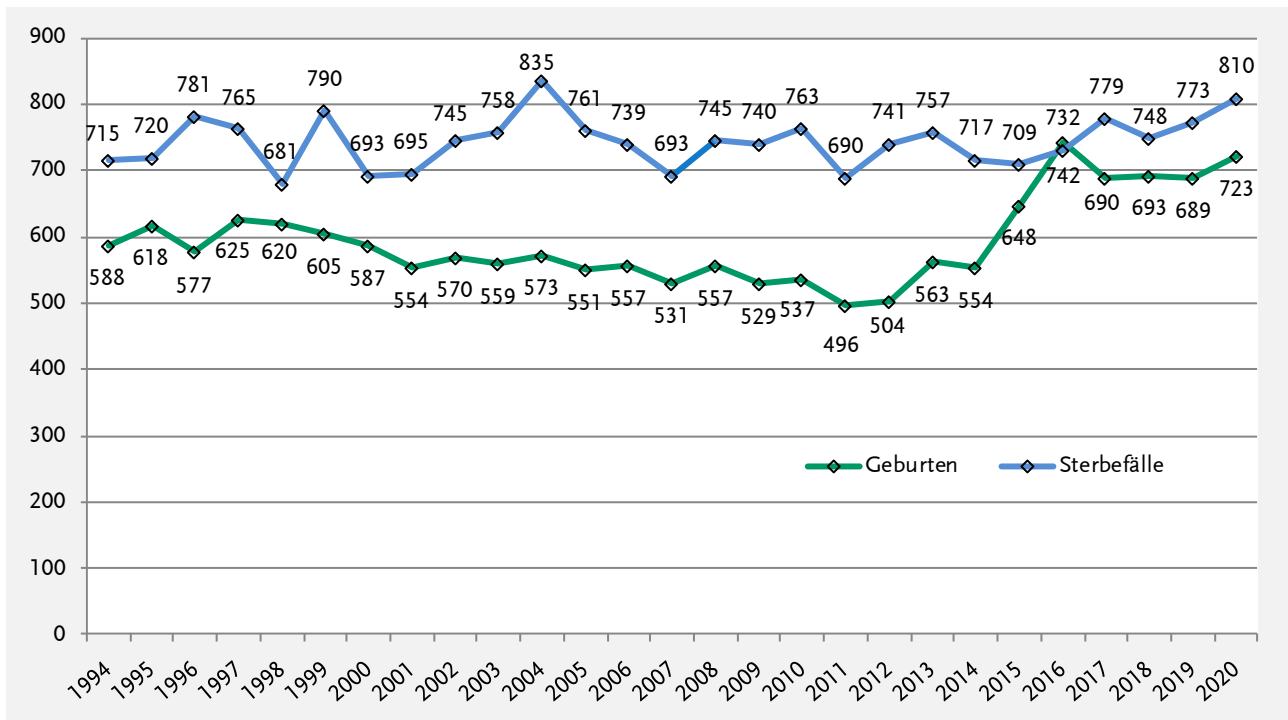


\*Mit der 2016 neu eingeführten Berechnungsmethodik zur Ermittlung des Migrationshintergrunds in Kempten (Allgäu) ist verfahrensbedingt keine Neuberechnung anhand der revidierten Bevölkerungszahlen (2006 - 2015) möglich. Es handelt sich daher um unrevidierte Zahlen aus den Veröffentlichungen der Vorjahre, welche **nicht** mit den revidierten Bevölkerungszahlen **vergleichbar** sind.

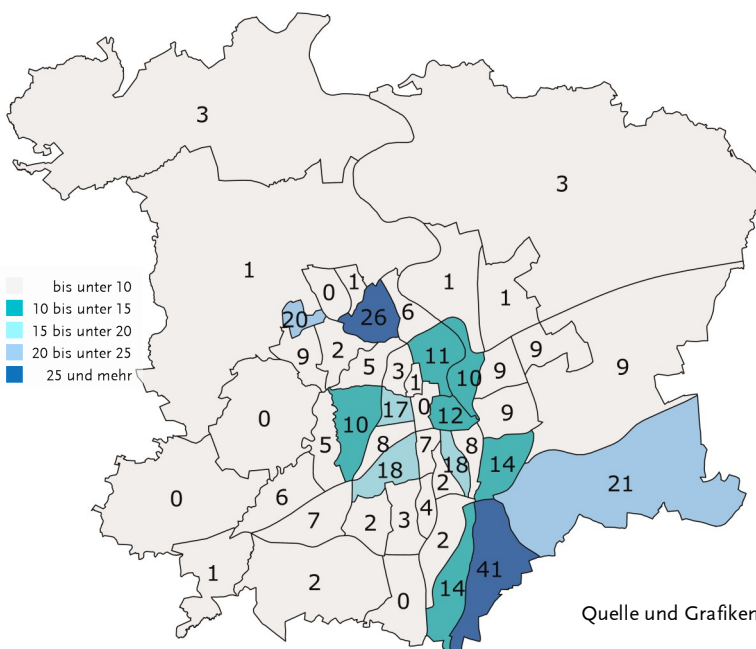
## Natürliche Bevölkerungsentwicklung

Betrachtet man die Entwicklung der Bevölkerungszahl in der Stadt Kempten (Allgäu), so bewegt sich diese in den letzten Jahren stetig nach oben. Im Jahr 2017 wurde erstmals die Marke von 70.000 Einwohnern überschritten. Insgesamt setzt sich die Bevölkerungsentwicklung aus der natürlichen Bewegung (Geburten- und Sterbefälle) und der Außenwanderung (Zu- und Wegzüge) zusammen. Da die Zahl der Sterbefälle, mit Ausnahme des Jahres 2016, über der Geburtenzahl liegt, resultiert bei der **natürlichen Bevölkerungsentwicklung** ein negativer Saldo. Der stetige Bevölkerungszuwachs der Stadt Kempten ist auf die **Außenwanderung** zurückzuführen. Die Zahl der Zuzüge nach Kempten ist höher, als die der Wegzüge und führt dadurch zu einem stetigen Anstieg der Bevölkerung. Während der Corona-Pandemie stagnierte das Wachstum der Stadt jedoch.

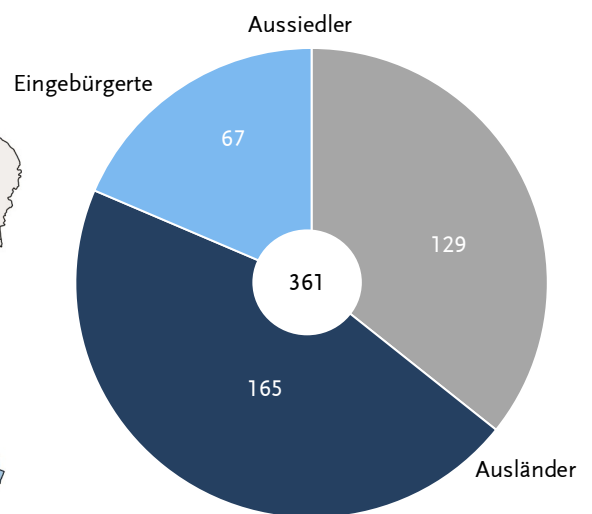
### Entwicklung der Geburten und Sterbefälle in Kempten (Allgäu)



Geburten mit Migrationshintergrund nach Bezirken 2020



Verteilung der Geburten mit Migrationshintergrund 2020

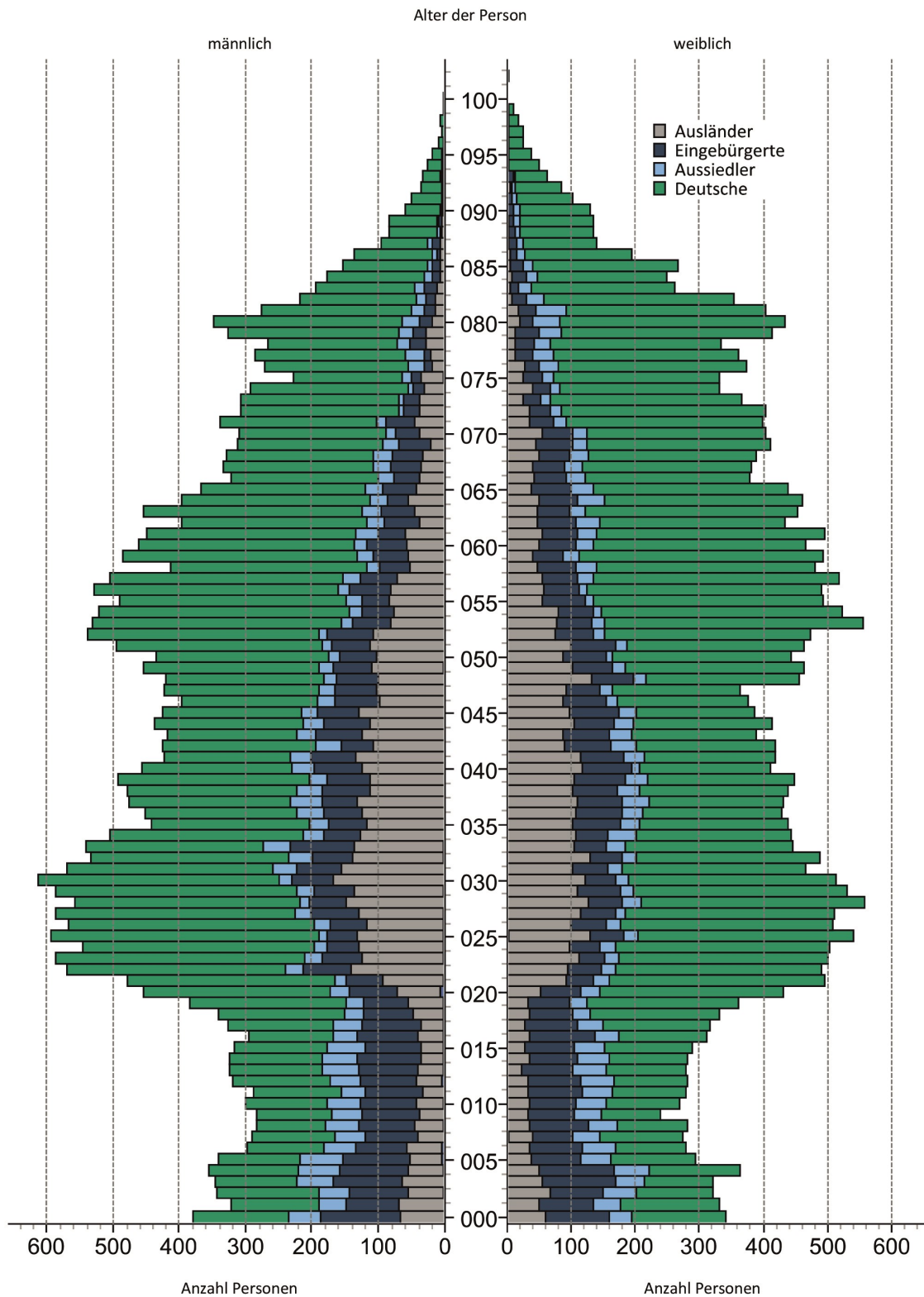


Quelle und Grafiken: Amt für Wirtschaft und Stadtentwicklung (2021)

# Altersstruktur der Bevölkerung mit und ohne Migrationshintergrund

## Alterspyramide zum Stichtag 31.12.2020

Quelle und Grafik: Amt für Wirtschaft und Stadtentwicklung (2021)



Die Abnahme der Anzahl an ausländischen Kinder- und Jugendlichen unter 18 Jahren kann dadurch begründet werden, dass im Jahr 2000 das gesetzlich verankerte Geburtsortsprinzip (§4 Abs. 3 StAG) in Kraft getreten ist. Demnach erhalten nun alle in Deutschland geborenen Kinder automatisch die deutsche Staatsbürgerschaft, wenn bestimmte Voraussetzungen erfüllt sind. Bis zum 18ten Lebensjahr werden diese Kinder in der statistischen Erfassung als Eingebürgerte geführt. Mit Erreichen der Volljährigkeit fallen diese Kinder dann in die Erfassung der Deutschen.

## Altersstruktur der Bevölkerung mit und ohne Migrationshintergrund

Stand: 31.12.2020

Quelle: Amt für Wirtschaft und Stadtentwicklung

Alter von ... bis unter ... Jahren	Geburts- jahr	Bevölkerung insgesamt	Personen mit Migrationshintergrund					Migrations- anteil in Prozent
			insgesamt	davon				
				Eingebürgerte	Aussiedler	Ausländer		
						davon aus EU	davon aus Drittstaaten	
0 - 1	2020	722	428	220	81	53	74	59,3
1 - 2	2019	654	366	163	82	58	63	56,0
2 - 3	2018	663	388	172	97	53	66	58,5
3 - 4	2017	668	438	217	102	54	65	65,6
<b>0 - 4</b>	<b>'17 - '20</b>	<b>2 707</b>	<b>1 620</b>	<b>772</b>	<b>362</b>	<b>218</b>	<b>268</b>	<b>59,8</b>
4 - 5	2016	718	442	222	117	45	58	61,6
5 - 6	2015	630	378	177	115	37	49	60,0
6 - 7	2014	572	349	157	101	49	42	61,0
<b>4-7</b>	<b>'14 - '16</b>	<b>1 920</b>	<b>1 169</b>	<b>556</b>	<b>333</b>	<b>131</b>	<b>149</b>	<b>60,9</b>
7 - 8	2013	562	307	144	87	41	35	54,6
8 - 9	2012	562	350	175	97	46	32	62,3
9 - 10	2011	520	315	158	88	30	39	60,6
10 - 11	2010	566	331	157	100	40	34	58,5
<b>7 - 11</b>	<b>'10 - '13</b>	<b>2 210</b>	<b>1 303</b>	<b>634</b>	<b>372</b>	<b>157</b>	<b>140</b>	<b>59,0</b>
11 - 12	2009	566	320	171	82	38	29	56,5
12 - 13	2008	594	334	165	97	42	30	56,2
13 - 14	2007	600	335	167	109	29	30	55,8
14 - 15	2006	602	343	171	104	36	32	57,0
15 - 16	2005	605	329	161	107	34	27	54,4
<b>11 - 16</b>	<b>'05 - '09</b>	<b>2 967</b>	<b>1 661</b>	<b>835</b>	<b>499</b>	<b>179</b>	<b>148</b>	<b>56,0</b>
16 - 17	2004	604	341	194	74	30	43	56,5
17 - 18	2003	641	315	171	83	28	33	49,1
18 - 19	2002	671	278	141	57	31	49	41,4
<b>16 - 19</b>	<b>'02 - '04</b>	<b>1 916</b>	<b>934</b>	<b>506</b>	<b>214</b>	<b>89</b>	<b>125</b>	<b>48,7</b>
19 - 20	2001	745	271	132	54	40	45	36,4
20 - 21	2000	879	312	137	58	61	56	35,5
21 - 22	1999	971	322	99	40	63	120	33,2
<b>19 - 22</b>	<b>'99 - '01</b>	<b>2 595</b>	<b>905</b>	<b>368</b>	<b>152</b>	<b>164</b>	<b>221</b>	<b>34,9</b>
22 - 23	1998	1 058	408	124	49	95	140	38,6
23 - 24	1997	1 083	382	100	48	88	146	35,3
24 - 25	1996	1 047	364	96	41	80	147	34,8
25 - 26	1995	1 128	390	99	35	125	131	34,6
<b>22 - 26</b>	<b>'95 - '98</b>	<b>4 316</b>	<b>1 544</b>	<b>419</b>	<b>173</b>	<b>388</b>	<b>564</b>	<b>35,8</b>

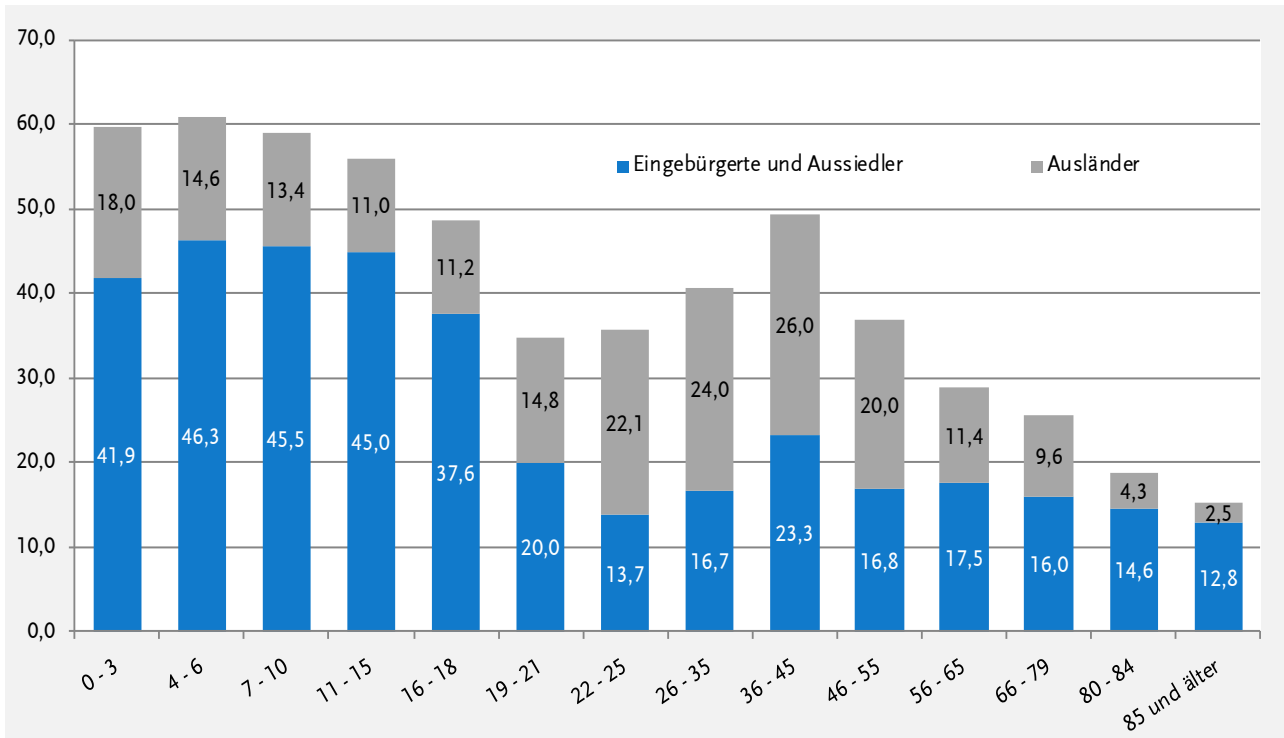
Alter von ... bis unter ... Jahren	Geburts- jahr	Bevölkerung insgesamt	Personen mit Migrationshintergrund					Migrations- anteil in Prozent
			insgesamt	davon				
				Eingebürgerte	Aussiedler	Ausländer		
						davon aus EU	davon aus Drittstaaten	
26 - 27	1994	1 073	373	108	48	88	129	34,8
27 - 28	1993	1 095	408	124	40	109	135	37,3
28 - 29	1992	1 113	428	108	44	119	157	38,5
29 - 30	1991	1 115	420	127	47	114	132	37,7
30 - 31	1990	1 127	438	109	38	131	160	38,9
31 - 32	1989	1 035	438	120	59	117	142	42,3
32 - 33	1988	1 020	438	110	59	120	149	42,9
33 - 34	1987	984	459	144	73	106	136	46,6
34 - 35	1986	948	417	105	78	115	119	44,0
35 - 36	1985	882	412	131	61	106	114	46,7
<b>26 - 36</b>	<b>'85 - '94</b>	<b>10 392</b>	<b>4 231</b>	<b>1 186</b>	<b>547</b>	<b>1 125</b>	<b>1 373</b>	<b>40,7</b>
36 - 37	1984	881	434	126	74	106	128	49,3
37 - 38	1983	906	453	121	90	121	121	50,0
38 - 39	1982	914	430	142	72	79	137	47,0
39 - 40	1981	942	423	144	63	93	123	44,9
40 - 41	1980	867	439	151	48	104	136	50,6
41 - 42	1979	841	446	134	62	108	142	53,0
42 - 43	1978	841	397	120	81	86	110	47,2
43 - 44	1977	808	420	145	64	92	119	52,0
44 - 45	1976	848	411	130	62	108	111	48,5
45 - 46	1975	811	417	139	51	101	126	51,4
<b>36 - 46</b>	<b>'75 - '84</b>	<b>8 659</b>	<b>4 270</b>	<b>1 352</b>	<b>667</b>	<b>998</b>	<b>1 253</b>	<b>49,3</b>
46 - 47	1974	771	365	136	43	103	83	47,3
47 - 48	1973	786	353	115	42	90	106	44,9
48 - 49	1972	874	398	128	40	83	147	45,5
49 - 50	1971	916	371	117	42	108	104	40,5
50 - 51	1970	877	340	122	29	74	115	38,8
51 - 52	1969	958	372	126	33	98	115	38,8
52 - 53	1968	1 011	342	129	30	89	94	33,8
53 - 54	1967	1 086	307	112	37	77	81	28,3
54 - 55	1966	1 044	291	103	32	68	88	27,9
55 - 56	1965	981	284	108	37	50	89	29,0
<b>46 - 56</b>	<b>'65 - '74</b>	<b>9 304</b>	<b>3 423</b>	<b>1 196</b>	<b>365</b>	<b>840</b>	<b>1 022</b>	<b>36,8</b>

Alter von ... bis unter ... Jahren	Geburts- jahr	Bevölkerung insgesamt	Personen mit Migrationshintergrund					Migrations- anteil in Prozent
			insgesamt	davon				
				Eingebürgerte	Aussiedler	Ausländer		
						davon aus EU	davon aus Drittstaaten	
56 - 57	1964	1 018	286	118	28	64	76	28,1
57 - 58	1963	1 023	289	110	51	54	74	28,3
58 - 59	1962	893	257	106	50	46	55	28,8
59 - 60	1961	978	245	101	50	43	51	25,1
60 - 61	1960	926	272	115	50	47	60	29,4
61 - 62	1959	943	273	94	64	57	58	29,0
62 - 63	1958	829	263	112	66	46	39	31,7
63 - 64	1957	906	247	103	52	48	44	27,3
64 - 65	1956	857	265	92	68	51	54	30,9
65 - 66	1955	806	255	114	62	38	41	31,6
<b>56 - 66</b>	<b>'55 - '64</b>	<b>9 179</b>	<b>2 652</b>	<b>1 065</b>	<b>541</b>	<b>494</b>	<b>552</b>	<b>28,9</b>
66 - 67	1954	699	223	90	53	41	39	31,9
67 - 68	1953	715	224	95	52	41	36	31,3
68 - 69	1952	716	235	93	57	46	39	32,8
69 - 70	1951	721	218	105	46	38	29	30,2
70 - 71	1950	714	213	82	37	47	47	29,8
71 - 72	1949	735	195	83	33	34	45	26,5
72 - 73	1948	710	155	57	25	32	41	21,8
73 - 74	1947	672	135	51	21	30	33	20,1
74 - 75	1946	625	135	45	19	32	39	21,6
75 - 76	1945	557	136	45	31	20	40	24,4
76 - 77	1944	645	135	32	56	15	32	20,9
77 - 78	1943	647	130	37	59	15	19	20,1
78 - 79	1942	598	140	54	46	17	23	23,4
79 - 80	1941	739	154	56	57	23	18	20,8
<b>66 - 80</b>	<b>'41 - '54</b>	<b>9 493</b>	<b>2 428</b>	<b>925</b>	<b>592</b>	<b>431</b>	<b>480</b>	<b>25,6</b>
<b>80 - 85</b>	<b>'36 - '40</b>	<b>2 910</b>	<b>548</b>	<b>193</b>	<b>231</b>	<b>47</b>	<b>77</b>	<b>18,8</b>
<b>85 und älter</b>	<b>bis 1935</b>	<b>2 218</b>	<b>339</b>	<b>149</b>	<b>134</b>	<b>25</b>	<b>30</b>	<b>15,3</b>
<b>Gesamt</b>	<b>X</b>	<b>70 786</b>	<b>27 027</b>	<b>10 156</b>	<b>5 182</b>	<b>5 286</b>	<b>6 402</b>	<b>38,2</b>

# Entwicklung der Bevölkerung mit Migrationshintergrund nach Altersgruppen

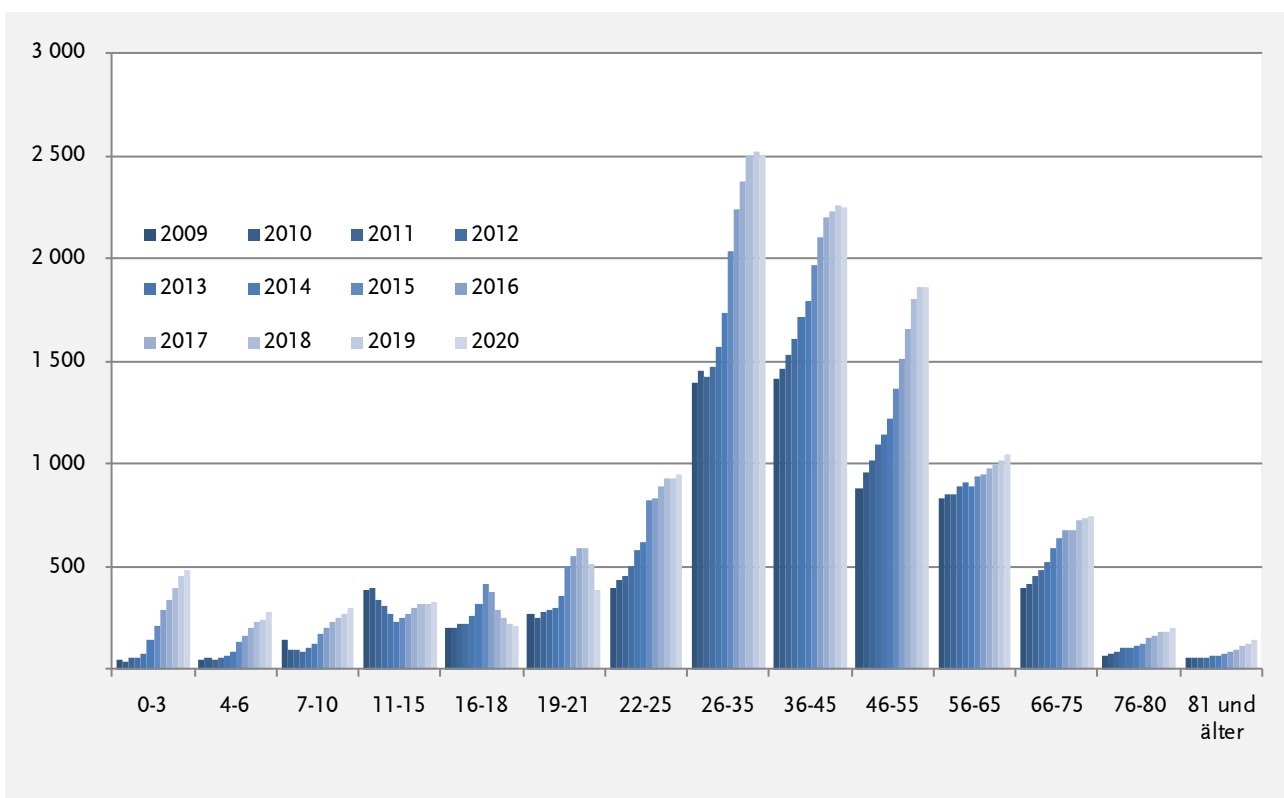
## Migrationsanteil nach Altersgruppen in Prozent zum 31.12.2020

Quelle und Grafik: Amt für Wirtschaft und Stadtentwicklung (2021)



## Entwicklung des ausländischen Bevölkerungsanteils an der Gesamtbevölkerung nach Altersgruppen

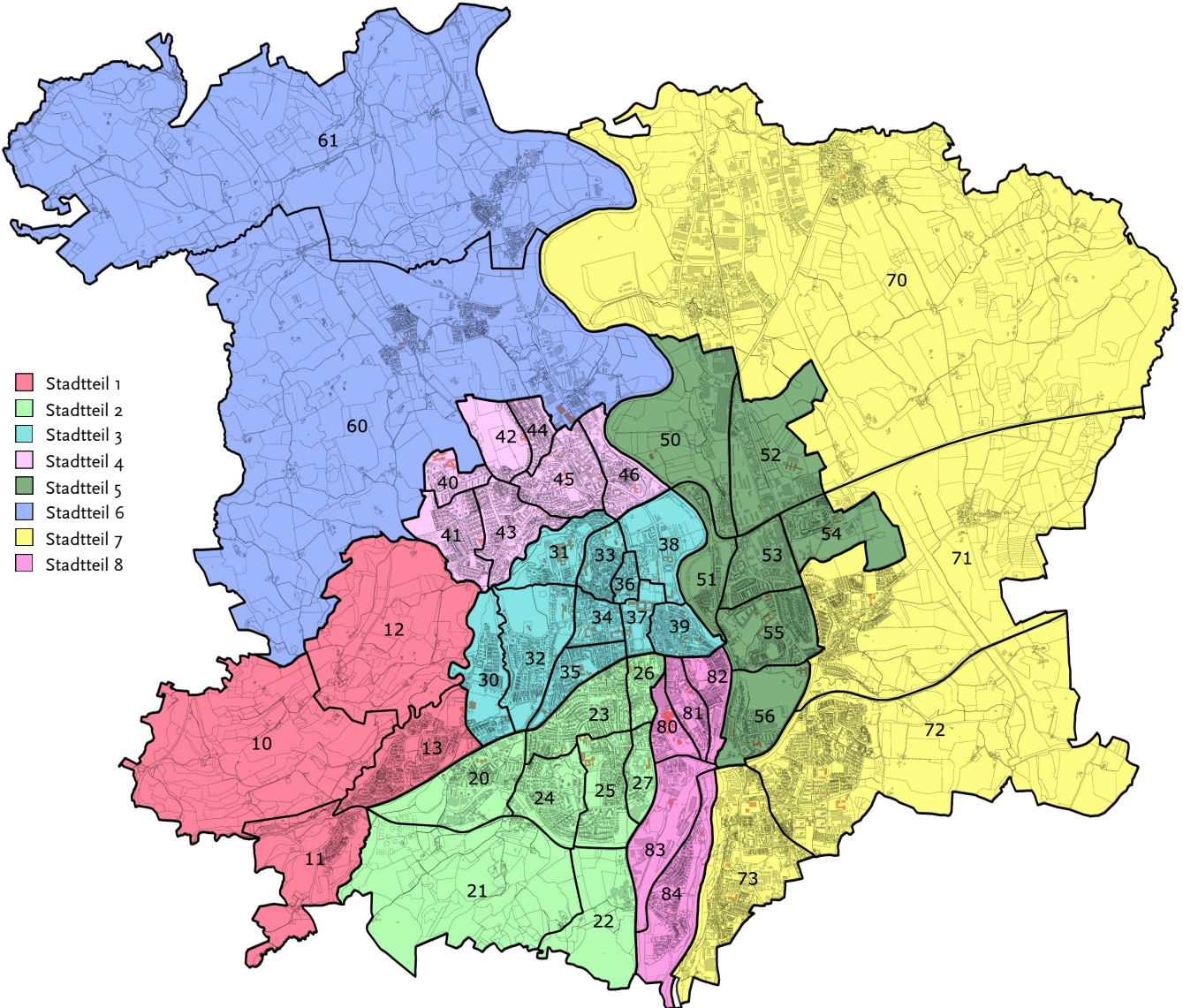
Quelle und Grafik: Amt für Wirtschaft und Stadtentwicklung (2021)



# Räumliche Verteilung und Struktur der Gesamtbevölkerung

## Bezirke der Stadt Kempten

Quelle und Grafik: Amt für Wirtschaft und Stadtentwicklung (2021)



### Stadtteil 1:

- 10 Marienberg – Süd
- 11 Rothkreuz
- 12 Marienberg – Nord
- 13 Stiftallmey

### Stadtteil 2:

- 20 Steufzgen
- 21 Kaurus / Bucharts
- 22 Adelharz
- 23 Haubenschloß
- 24 Franzosenbauer – West
- 25 Franzosenbauer – Ost
- 26 Innenstadt / nördliche Bahnhofstraße
- 27 Haslach

### Stadtteil 3:

- 30 Stadtbad
- 31 Klinikum
- 32 Haubensteigweg / Göhlenbach
- 33 Stiftsstadt – West

- 34 Innenstadt – nördl. der Bodmanstraße
- 35 Innenstadt – südl. der Bodmanstraße
- 36 Stiftsstadt – Ost
- 37 Residenzplatz / Königsplatz
- 38 Rottachstraße
- 39 Reichsstadt

### Stadtteil 4:

- 40 Thingers – Nord
- 41 Thingers – Süd
- 42 Schwabensberg
- 43 Thingers – Ost
- 44 Halde
- 45 Lotterberg
- 46 Breite

### Stadtteil 5:

- 50 Seggers
- 51 Augarten / Illerstadion
- 52 Bühl – Nord
- 53 Auf dem Lindenberg

- 54 Bühl – Süd
- 55 Auf dem Lindenberg – Süd
- 56 Engelhalde

### Stadtteil 6:

- 60 Heiligkreuz / Neuhausen / Oberwang
- 61 Hinterbach / Hirschdorf / Zollhaus

### Stadtteil 7:

- 70 Leubas
- 71 Lenzfried / Leupolz
- 72 Ludwigshöhe / Schelldorf / Bachtelweiher
- 73 Kottern / Neudorf

### Stadtteil 8:

- 80 Berufliches Schulzentrum
- 81 Allgäuhalle
- 82 Unter der Burghalde
- 83 Hauptbahnhof
- 84 Eich

# Einwohner mit Migrationshintergrund nach Bezirken zum 31.12.2020

Quelle: Amt für Wirtschaft und Stadtentwicklung (2021)

Bezirk/ Stadt- teil	Einwohner insgesamt	davon							
		Ausländer		Deutsche nach Einbürgerung		Deutsche Aussiedler		Einwohner mit Migrati- onshintergrund	
		insgesamt	Anteil in Prozent	insgesamt	Anteil in Prozent	insgesamt	Anteil in Prozent	insgesamt	Anteil in Prozent
10	96	7	7,3	4	4,2	.	-	11	11,5
11	600	58	9,7	58	9,7	17	2,8	116	19,3
12	114	5	4,4	6	5,3	-	-	11	9,6
13	1847	94	5,1	177	9,6	124	6,7	271	14,7
<b>1</b>	<b>2 657</b>	<b>164</b>	<b>6,2</b>	<b>245</b>	<b>9,2</b>	<b>141</b>	<b>5,3</b>	<b>409</b>	<b>15,4</b>
20	1432	135	9,4	213	14,9	100	7,0	448	31,3
21	179	4	2,2	7	3,9	.	x	11	6,1
22	21	3	14,3	6	28,6	.	x	9	42,9
23	3626	495	13,7	511	14,1	226	6,2	1 232	34,0
24	1224	72	5,9	103	8,4	59	4,8	234	19,1
25	2044	203	9,9	195	9,5	97	4,7	495	24,2
26	1218	185	15,2	178	14,6	71	5,8	434	35,6
27	1050	255	24,3	121	11,5	39	3,7	415	39,5
<b>2</b>	<b>10 794</b>	<b>1 352</b>	<b>12,5</b>	<b>1 334</b>	<b>12,4</b>	<b>592</b>	<b>5,5</b>	<b>3 278</b>	<b>30,4</b>
30	1400	92	6,6	183	13,1	71	5,1	346	24,7
31	1147	242	21,1	173	15,1	72	6,3	487	42,5
32	1752	194	11,1	207	11,8	116	6,6	517	29,5
33	1801	288	16,0	199	11,0	86	4,8	573	31,8
34	1823	402	22,1	212	11,6	47	2,6	661	36,3
35	2189	463	21,2	313	14,3	101	4,6	877	40,1
36	580	113	19,5	66	11,4	22	3,8	201	34,7
37	247	36	14,6	26	10,5	6	2,4	68	27,5
38	1393	268	19,2	195	14,0	61	4,4	524	37,6
39	1960	554	28,3	301	15,4	65	3,3	920	46,9
<b>3</b>	<b>14 292</b>	<b>2 652</b>	<b>18,6</b>	<b>1 875</b>	<b>13,1</b>	<b>647</b>	<b>4,5</b>	<b>5 174</b>	<b>36,2</b>
40	1878	328	17,5	476	25,3	581	30,9	1 385	73,7
41	1565	201	12,8	243	15,5	234	15,0	678	43,3
42	231	21	9,1	39	16,9	21	9,1	81	35,1
43	1585	153	9,7	206	13,0	206	13,0	565	35,6
44	609	23	3,8	65	10,7	30	4,9	118	19,4
45	2334	424	18,2	398	17,1	217	9,3	1 039	44,5
46	1262	348	27,6	190	15,1	91	7,2	629	49,8
<b>4</b>	<b>9 464</b>	<b>1 498</b>	<b>15,8</b>	<b>1 617</b>	<b>17,1</b>	<b>1 380</b>	<b>14,6</b>	<b>4 495</b>	<b>47,5</b>
50	299	37	12,4	63	21,1	14	4,7	114	38,1
51	1522	411	27,0	263	17,3	118	7,8	792	52,0
52	643	269	41,8	63	9,8	43	6,7	375	58,3
53	1462	418	28,6	240	16,4	59	4,0	717	49,0
54	1371	303	22,1	279	20,4	280	20,4	862	62,9
55	2111	447	21,2	323	15,3	106	5,0	876	41,5
56	1614	400	24,8	194	12,0	91	5,6	685	42,4
<b>5</b>	<b>9 022</b>	<b>2 285</b>	<b>25,3</b>	<b>1 425</b>	<b>15,8</b>	<b>711</b>	<b>7,9</b>	<b>4 421</b>	<b>49,0</b>

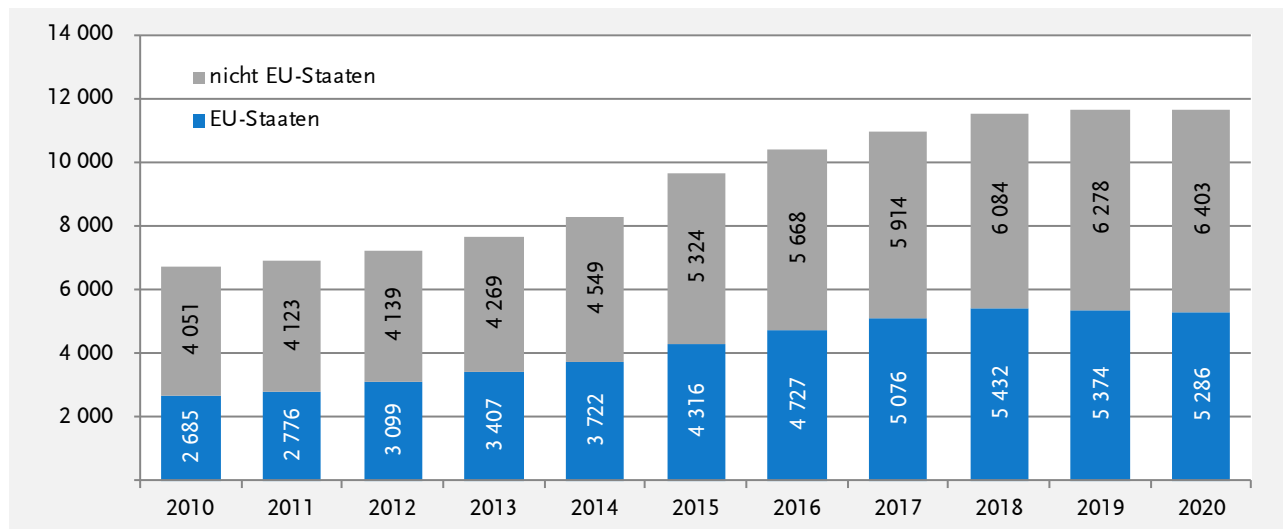
Bezirk/ Stadt- teil	Einwohner insgesamt	davon							
		Ausländer		Deutsche nach Einbürgerung		Deutsche Aussiedler		Einwohner mit Migrati- onshintergrund	
		insgesamt	Anteil in Prozent	insgesamt	Anteil in Prozent	insgesamt	Anteil in Prozent	insgesamt	Anteil in Prozent
60	1704	85	5,0	160	9,4	77	4,5	322	18,9
61	1092	57	5,2	93	8,5	44	4,0	194	17,8
<b>6</b>	<b>2 796</b>	<b>142</b>	<b>5,1</b>	<b>253</b>	<b>9,0</b>	<b>121</b>	<b>4,3</b>	<b>516</b>	<b>18,5</b>
70	1490	90	6,0	105	7,0	46	3,1	241	16,2
71	2824	293	10,4	345	12,2	169	6,0	807	28,6
72	6622	723	10,9	1094	16,5	687	10,4	2 504	37,8
73	4656	1059	22,7	896	19,2	394	8,5	2 349	50,5
<b>7</b>	<b>15 592</b>	<b>2 165</b>	<b>13,9</b>	<b>2 440</b>	<b>15,6</b>	<b>1 296</b>	<b>8,3</b>	<b>5 901</b>	<b>37,8</b>
80	432	93	21,5	52	12,0	24	5,6	169	39,1
81	2118	643	30,4	383	18,1	112	5,3	1 138	53,7
82	1526	336	22,0	236	15,5	51	3,3	623	40,8
83	372	104	28,0	50	13,4	22	5,9	176	47,3
84	1721	255	14,8	246	14,3	82	4,8	583	33,9
<b>8</b>	<b>6 169</b>	<b>1 431</b>	<b>23,2</b>	<b>967</b>	<b>15,7</b>	<b>291</b>	<b>4,7</b>	<b>2 689</b>	<b>43,6</b>
<b>2020</b>	<b>70 786</b>	<b>11 689</b>	<b>16,5</b>	<b>10 156</b>	<b>14,3</b>	<b>5 179</b>	<b>7,3</b>	<b>27 024</b>	<b>38,2</b>

- ⇒ Besonders im Stadtteil 5 (u.a. Bühl, Auf dem Lindenberg) ist der Anteil an Einwohnern mit Migrationshintergrund mit 49,0 Prozent (Gesamtstadt: 38,2 Prozent) hoch. Auch der Stadtteil 4 (u.a. Thingers) weist mit 47,5 Prozent einen hohen Anteil von Personen mit Migrationshintergrund auf.
- ⇒ In den ländlich geprägten Stadtrandgebieten, wie dem Stadtteil 1 (u.a. Mariaberg) und dem Stadtteil 6 (u.a. Heiligkreuz, Hinterbach) ist der Anteil von Personen mit Migrationshintergrund verhältnismäßig gering.
- ⇒ Der Bezirk 40, Thingers-Nord, weist in der Relation mit 73,7 Prozent den höchsten Anteil an Menschen mit Migrationshintergrund auf. Der Ausländeranteil ist mit 17,5 Prozent im Verhältnis dazu gering. In diesem Stadtteil leben viele Eingebürgerte und Aussiedler.

# Entwicklung der ausländischen Bevölkerung aus EU- und Nicht-EU Staaten

## Entwicklung der Ausländer aus EU- und nicht-EU Staaten

Quelle und Grafik: Amt für Wirtschaft und Stadtentwicklung (2021)



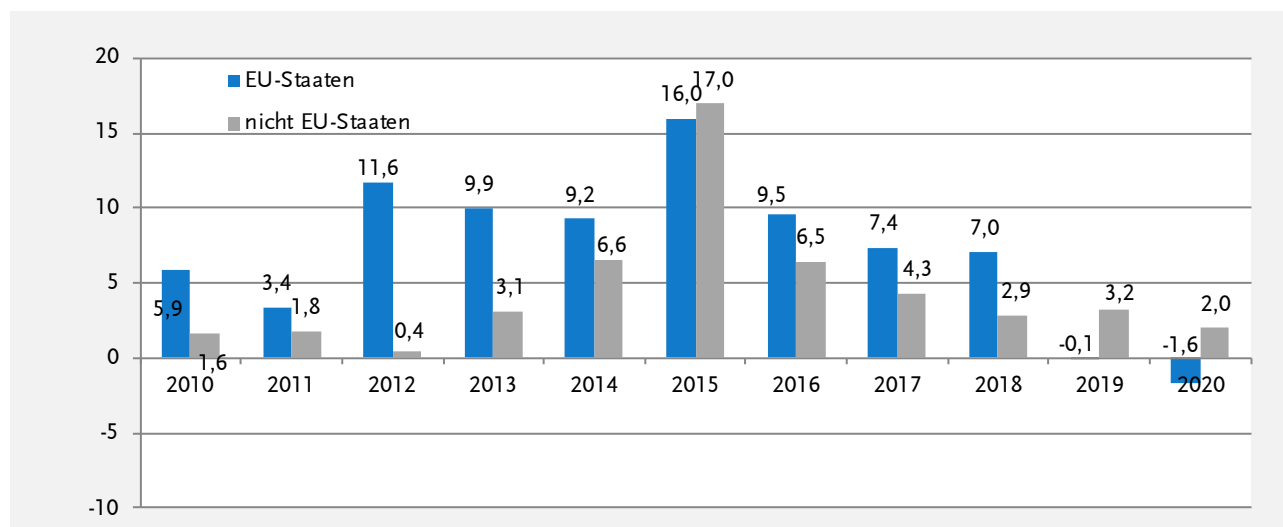
## Entwicklung der Ausländer aus EU- und nicht-EU Staaten

Quelle: Amt für Wirtschaft und Stadtentwicklung (2021)

Jahr	Ausländer insgesamt	darunter			
		EU-Staaten	Veränderung ggü. dem Vorjahr in Prozent	nicht EU-Staaten	Veränderung ggü. dem Vorjahr in Prozent
2020	11 689	5 286	-1,6	6 403	2,0
2019	11 652	5 374	-1,1	6 278	3,2
2018	11 516	5 432	7,0	6 084	2,9
2017	10 990	5 076	7,4	5 914	4,3
2016	10 395	4 727	9,5	5 668	6,5
2015	9 640	4 316	16,0	5 324	17,0
2014	8 271	3 722	9,2	4 549	6,6
2013	7 676	3 407	9,9	4 269	3,1
2012	7 238	3 099	11,6	4 139	0,4
2011	6 899	2 776	3,4	4 123	1,8

## Veränderung der Ausländer aus EU- und nicht-EU-Staaten ggü. dem Vorjahr in Prozent

Quelle und Grafik: Amt für Wirtschaft und Stadtentwicklung (2021)



# Entwicklung der ausländischen Bevölkerung nach Nationalitäten

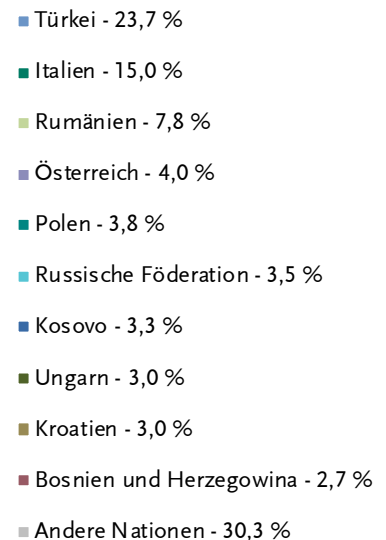
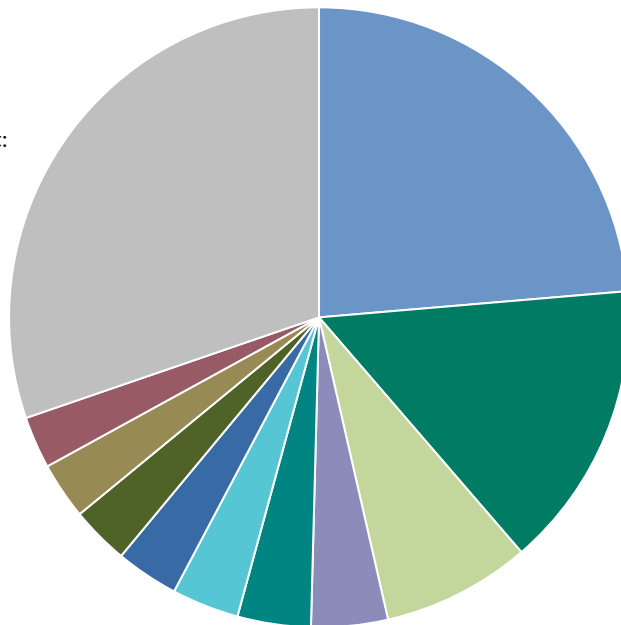
## Die zehn stärksten vertretenen Nationen 2015 und 2020 in Kempten (Allgäu)

Quelle: Amt für Wirtschaft und Stadtentwicklung; Grafik: Amt für Wirtschaft und Stadtentwicklung (2021)

**2015**

(Stichtag 31.12.)

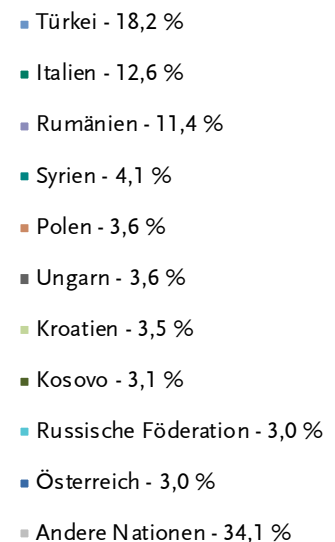
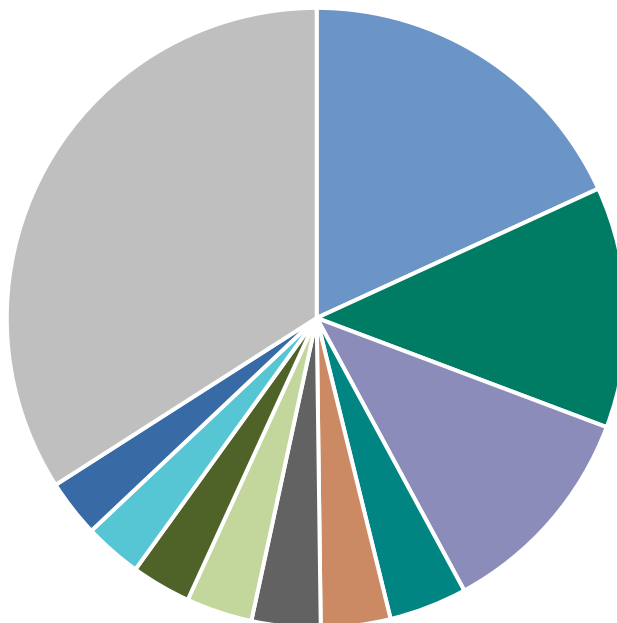
Ausländer insgesamt:  
9.640



**2020**

(Stichtag 31.12.)

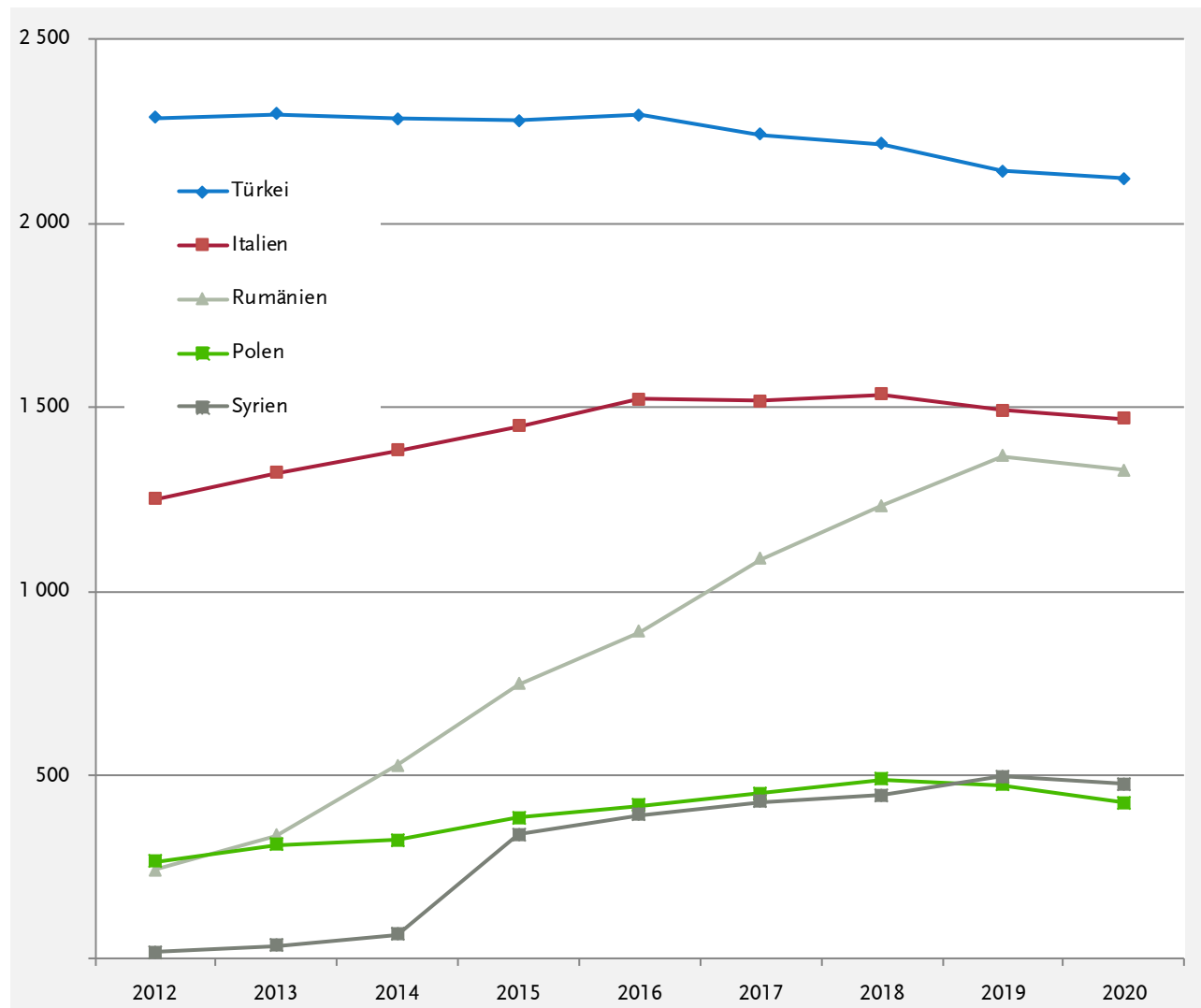
Ausländer insgesamt:  
11.689



- ⇒ In Kempten leben Menschen aus insgesamt 125 verschiedenen Nationen (Stichtag 31.12.2020).
- ⇒ Zum jeweiligen Stichtag am 31.12. lebten im Jahr 2015 9.640 und im Jahr 2020 11.689 Ausländer in Kempten.
- ⇒ Von den 11.689 Ausländern 2020 in Kempten stammten 78,8 Prozent aus europäischen Staaten.
- ⇒ 45,2 Prozent der ausländischen Bevölkerung 2020 stammt aus EU-Mitgliedstaaten. 54,8 Prozent der Ausländer sind aus Drittstaaten nach Deutschland gekommen.
- ⇒ Während der Corona-Pandemie stagnierte der Zuzug von Ausländern im Jahr 2020.

## Entwicklung der Ausländer nach Nationalitäten der am stärksten vertretenen Staatsangehörigkeiten in Kempten

Quelle und Grafik: Amt für Wirtschaft und Stadtentwicklung (2021)



⇒ Staatsangehörige der EU-Mitgliedstaaten haben das Recht, ihren Arbeitsplatz innerhalb der EU frei zu wählen. Sie benötigen keine Arbeitserlaubnis. Aufgrund dieser Arbeitnehmerfreizügigkeit haben sie in jedem anderen Mitgliedstaat den gleichen Zugang zu Beschäftigung wie die Staatsangehörigen dieses Mitgliedstaats. Das heißt, sie und ihre Familienangehörigen haben dort ein Aufenthaltsrecht zur Ausübung ihrer Erwerbstätigkeit.

Seit dem 1. Mai 2011 können Menschen aus den acht mittelosteuropäischen EU-Beitrittsländern (Estland, Lettland, Litauen, Polen, Slowakei, Slowenien, Tschechische Republik, Ungarn) ohne Einschränkungen in Deutschland arbeiten.

Am 1. Januar 2014 wurde die Arbeitnehmerfreizügigkeit auf Arbeitnehmer aus den 2007 beigetretenen Mitgliedstaaten Bulgarien und Rumänien und am 1. Juli 2015 auf Menschen aus Kroatien ausgeweitet. Gegenüber der früheren Regelung, wonach eine Arbeitserlaubnis erforderlich war, können die Arbeitnehmer ohne Beschränkungen in Deutschland arbeiten.

⇒ Im Jahr 2015 erlebte Deutschland einen hohen Zuzug von Ausländern. Hintergrund ist der starke Anstieg der Zahl von Menschen, die in Deutschland und einigen anderen EU-Mitgliedstaaten Schutz vor Krieg, Verfolgung und Not suchen. Aufgrund der fluchtbedingten Migration befinden sich seit 2015 vermehrt Menschen aus Syrien, Afghanistan und Nigeria in Kempten.

## Ausländer nach Nationalitäten zum 31.12.2020

In Kempten lebten im Jahr 2020 Menschen aus insgesamt 125 verschiedenen Nationen. In der folgenden Tabelle ist eine Auswahl der vertretenen Nationen aufgeführt.

Nation	Jahr				
	2016	2017	2018	2019	2020
<b>Europäische Staaten</b>	<b>8 317</b>	<b>8 711</b>	<b>9 107</b>	<b>9 176</b>	<b>9 248</b>
<b>darunter</b>					
Belgien	14	17	18	12	13
Bosnien und Herzegowina	229	246	287	328	337
Bulgarien	131	163	185	202	232
Frankreich	78	72	79	66	77
Griechenland	107	128	140	134	135
Großbritannien mit Nordirland	53	50	55	44	53
Irland	10	11	10	12	12
Italien	1 530	1 531	1 531	1 492	1 484
Kosovo	288	313	319	353	388
Kroatien	279	313	342	355	410
Nordmazedonien	90	106	120	155	174
Niederlande	34	36	40	36	43
Österreich	378	353	369	340	348
Polen	425	456	503	474	436
Portugal	50	47	54	49	49
Rumänien	895	1 085	1 237	1 368	1 334
Russische Föderation	300	313	330	341	353
Schweden	7	11	13	11	13
Schweiz	42	47	49	49	48
Serbien	14	91	91	108	9
Slowakische Republik	123	126	132	120	117
Spanien	117	118	125	101	93
Tschechische Republik	64	65	76	76	79
Türkei	2 286	2 238	2 201	2 142	2 113
Ukraine	95	95	105	103	107
Ungarn	346	396	398	392	376
Weißrussland	19	20	21	23	23
<b>Afrikanische Staaten</b>	<b>473</b>	<b>507</b>	<b>522</b>	<b>568</b>	<b>595</b>
<b>darunter</b>					
Eritrea	85	92	111	126	133
Nigeria	139	147	152	155	162
Somalia	50	58	53	51	52
<b>Amerikanische Staaten</b>	<b>186</b>	<b>191</b>	<b>190</b>	<b>191</b>	<b>184</b>
<b>darunter</b>					
Brasilien	28	35	34	35	31
USA	55	57	60	48	46
<b>Asiatische Staaten</b>	<b>1 390</b>	<b>1 480</b>	<b>1 573</b>	<b>1 633</b>	<b>1 643</b>
<b>darunter</b>					
Afghanistan	192	195	217	222	225
China	93	107	103	109	89
Irak	60	56	54	53	52
Kaschachstan	169	168	165	160	161
Syrien	403	449	478	495	493
<b>Australien/Neuseeland</b>	<b>8</b>	<b>10</b>	<b>9</b>	<b>11</b>	<b>10</b>
<b>Staatenlos</b>	<b>20</b>	<b>28</b>	<b>33</b>	<b>30</b>	<b>25</b>
<b>Ungeklärt</b>	<b>34</b>	<b>28</b>	<b>28</b>	<b>31</b>	<b>33</b>
<b>insgesamt</b>	<b>10 428</b>	<b>10 955</b>	<b>11 462</b>	<b>11 640</b>	<b>11 739</b>

Quelle: Ausländerzentralregister im Bundesverwaltungsamt Köln

## Verweildauer der ausländischen Bevölkerung im Bundesgebiet

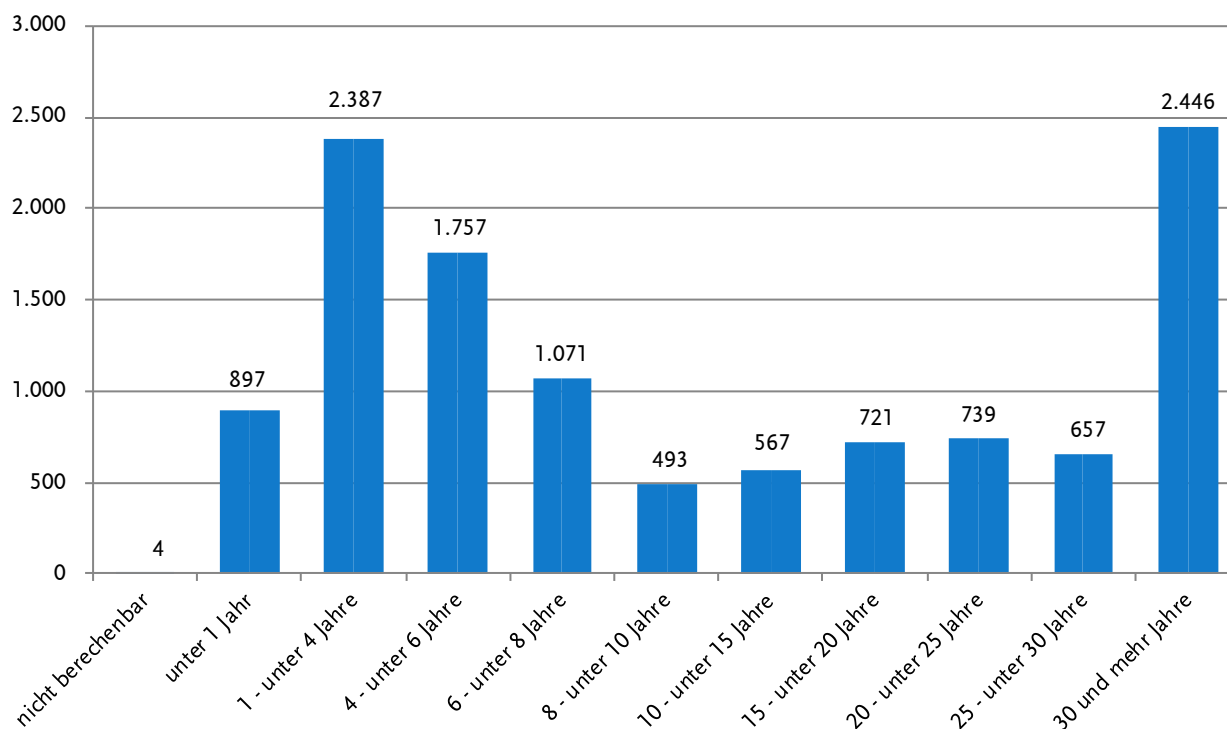
**D**ie Grafik zeigt die Ausländerinnen und Ausländer in Kempten, die gem. des Ausländerzentralregisters (AZR) zum 31.12.2020 in der Stadt Kempten gemeldet waren, aufgegliedert nach ihrer Verweildauer im Bundesgebiet Deutschland.

Auffällig ist, dass ein sehr großer Anteil der ausländischen Bevölkerung Kemptens weniger als sechs Jahre in Deutschland lebt. Nominal sind dies für den Stichtag 5.041 Personen. 897 ausländische Personen in Kempten leben weniger als ein Jahr in Deutschland.

Dem gegenüber steht ein großer Anteil an Personen mit ausländischer Staatsangehörigkeit, die 30 Jahre und länger in Deutschland leben.

### Verweildauer ausländischer Staatsangehöriger zum 31.12.2020 in Jahren

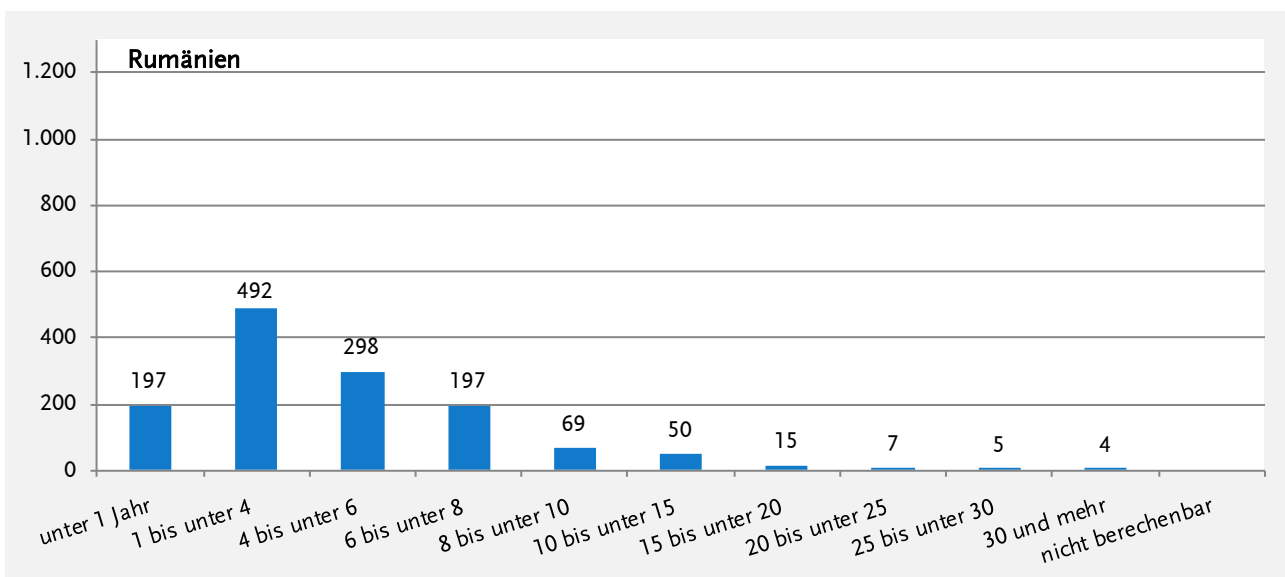
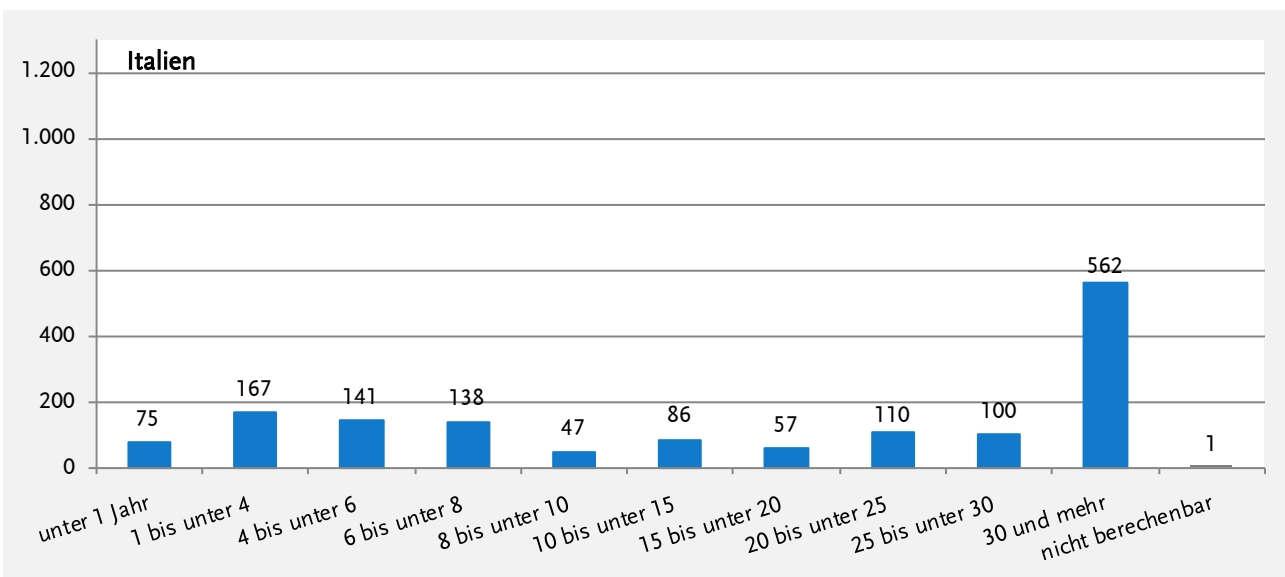
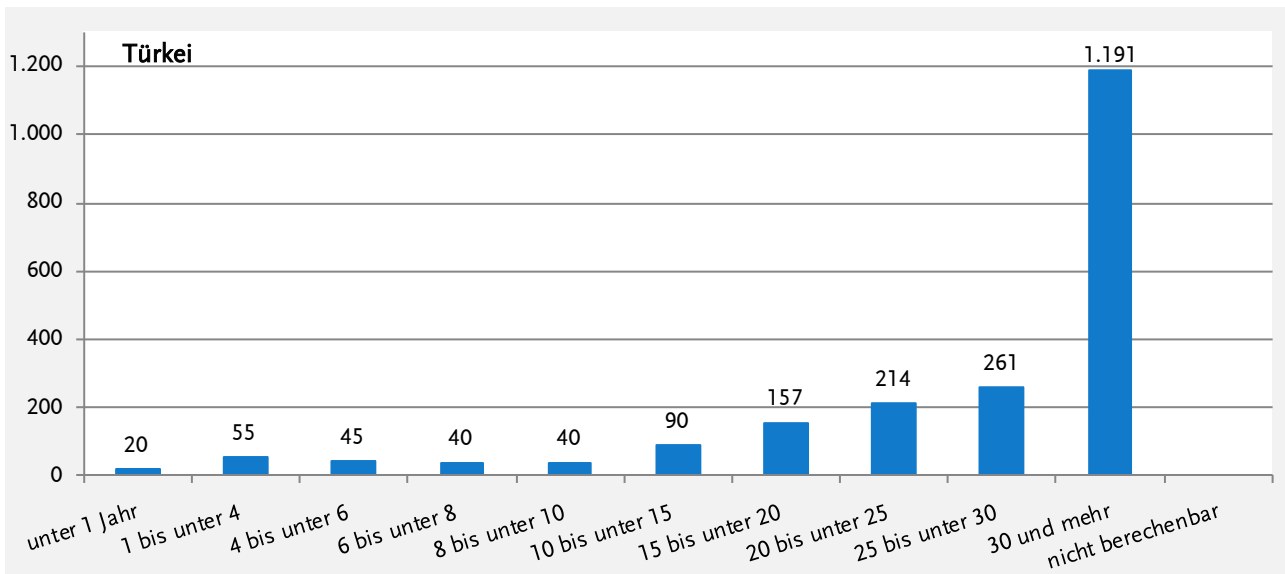
Quelle: Ausländerzentralregister im Bundesverwaltungsamt Köln; Grafik: Amt für Wirtschaft und Stadtentwicklung (2021)



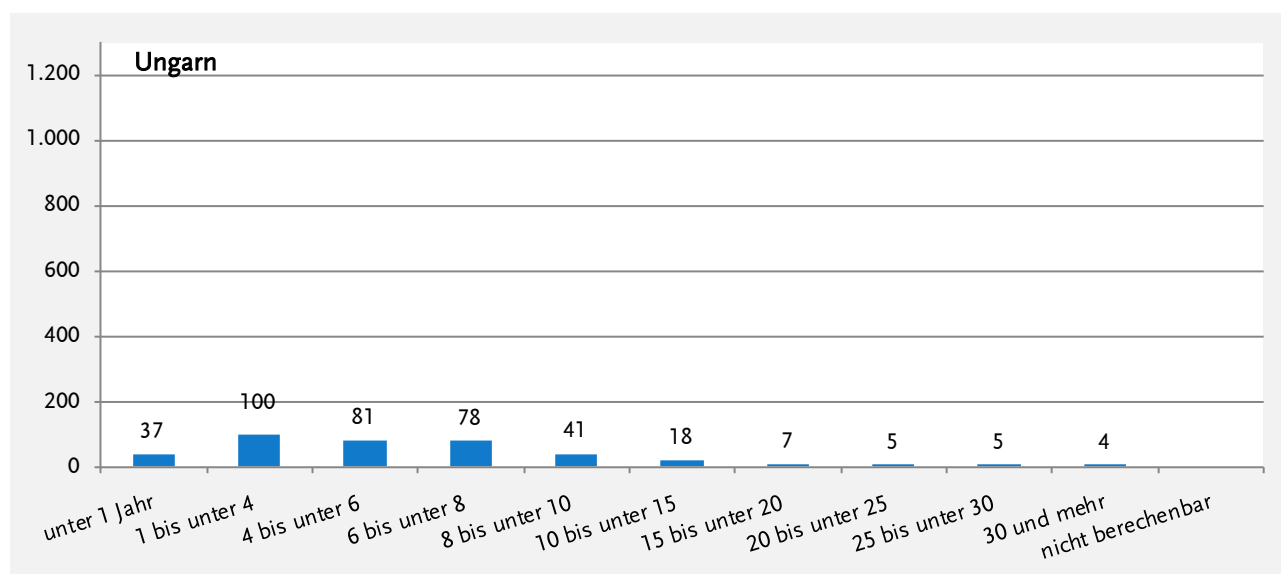
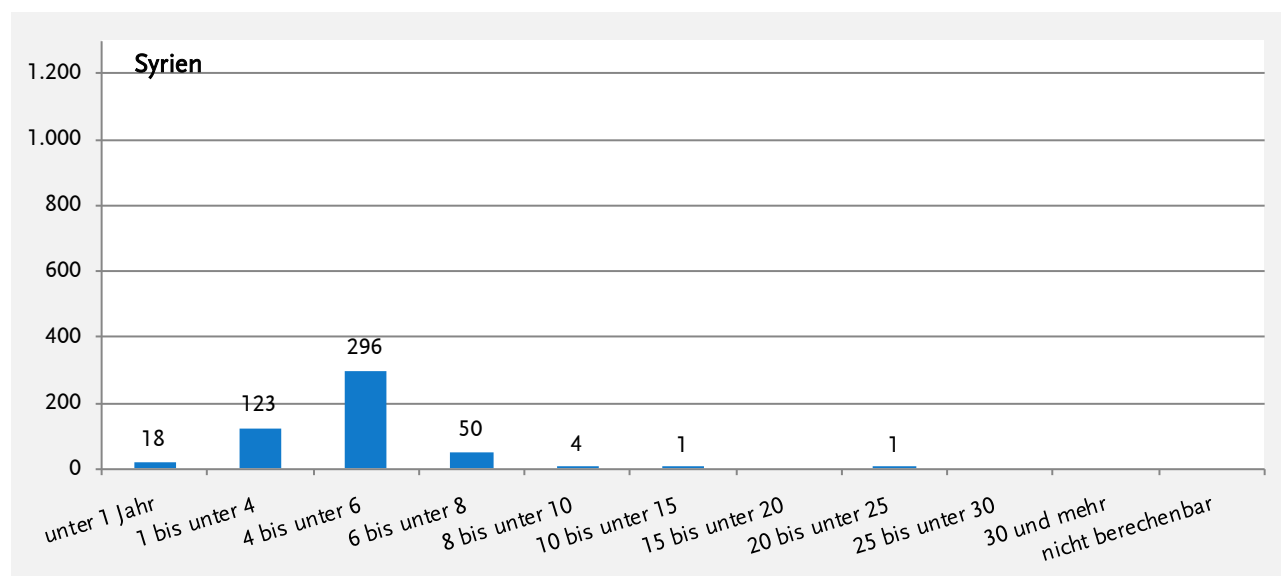
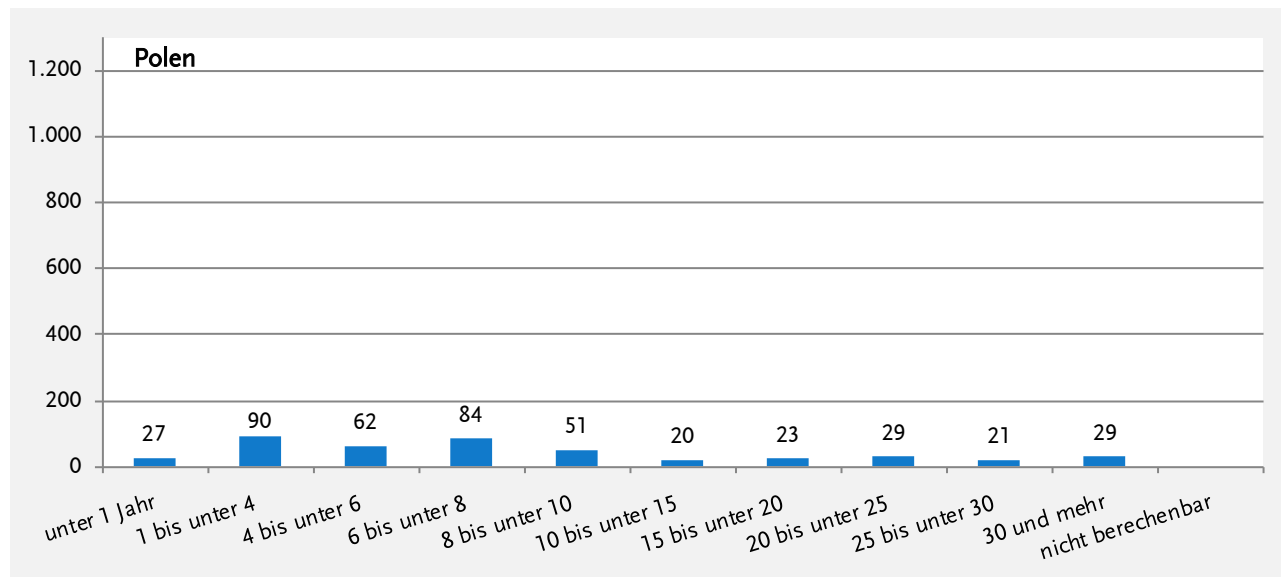
Dargestellt ist die Netto-Verweildauer. Alle gemeldeten Aufenthalte der erfassten Personen im Bundesgebiet werden dabei summiert.

## Die zehn am stärksten vertretenen Nationalitäten in Kempten - Verweildauer im Bundesgebiet in Jahren (1/4)

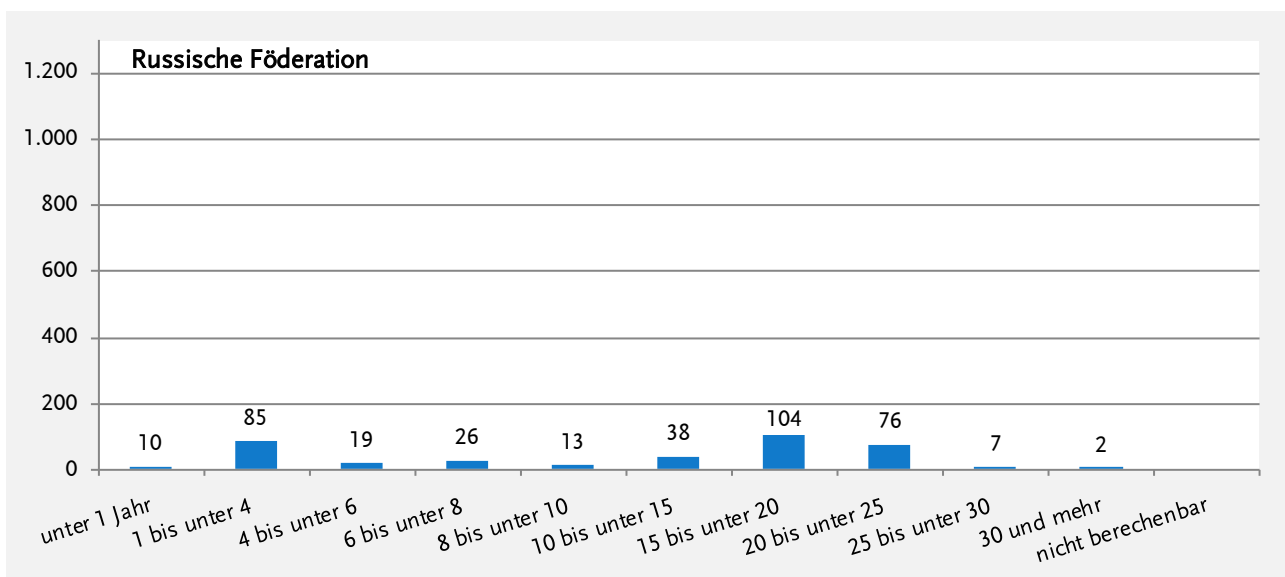
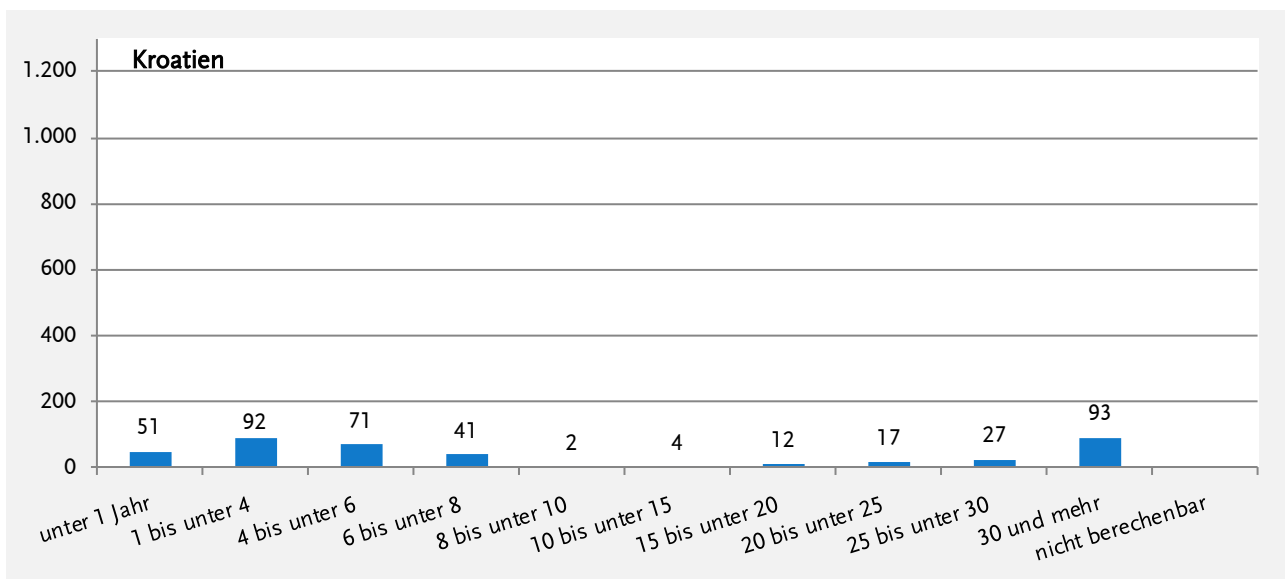
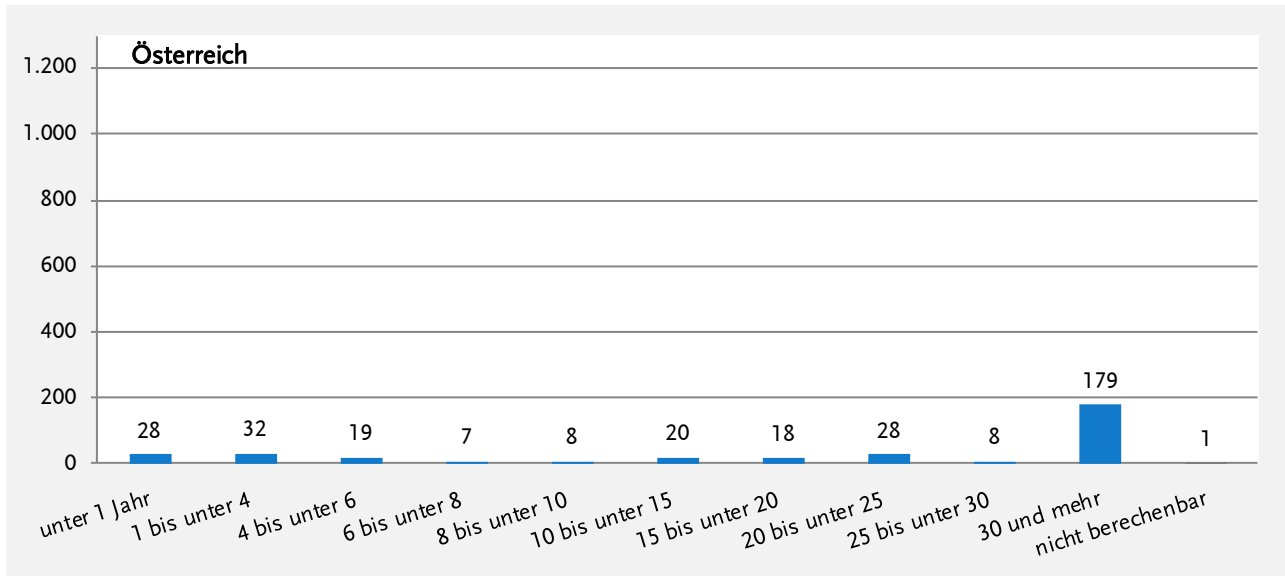
Quelle: Ausländerzentralregister im Bundesverwaltungsamt Köln; Grafiken: Amt für Wirtschaft und Stadtentwicklung (2021)



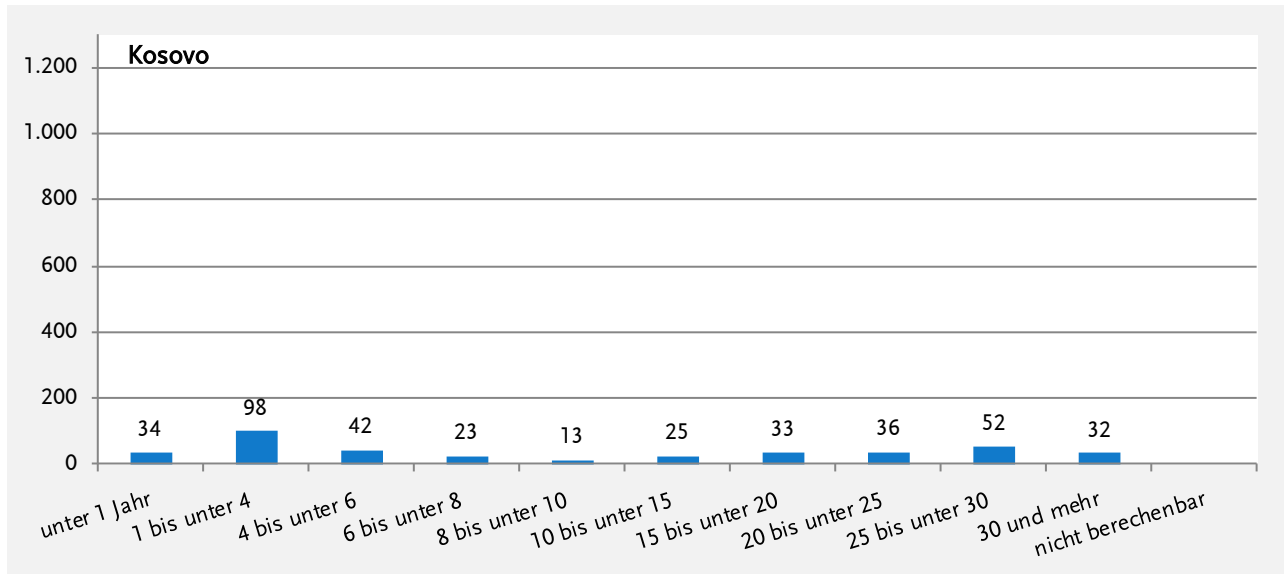
## Die zehn am stärksten vertretenen Nationalitäten in Kempten - Verweildauer im Bundesgebiet in Jahren (2/4)



## Die zehn am stärksten vertretenen Nationalitäten in Kempten - Verweildauer im Bundesgebiet in Jahren (3/4)



## Die zehn am stärksten vertretenen Nationalitäten in Kempten - Verweildauer im Bundesgebiet in Jahren (4/4)



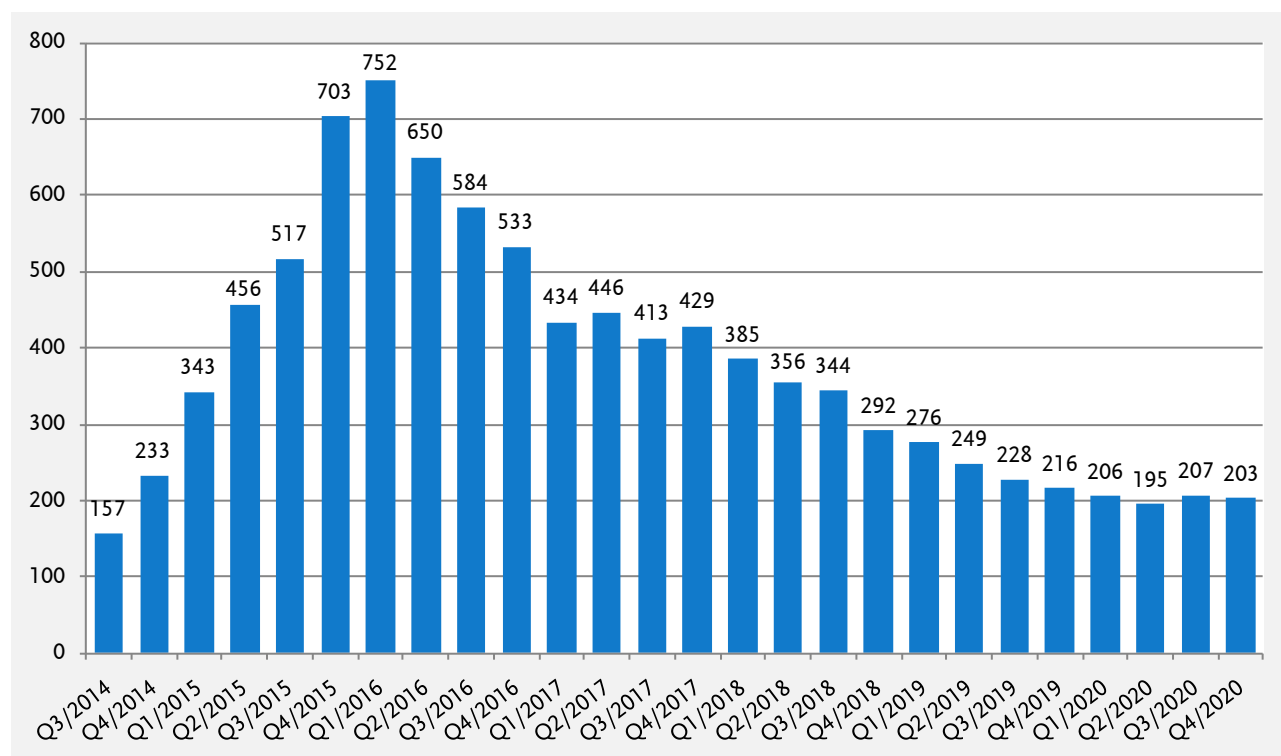
## In Kempten lebende Personen mit Fluchthintergrund

Quelle: Ausländerzentralregister im Bundesverwaltungsamt, Köln (2021)

Asylsuchende	Jahr				
	2016	2017	2018	2019	2020
<b>Abgeschlossene Asylverfahren</b>	<b>806</b>	<b>1092</b>	<b>1183</b>	<b>1247</b>	<b>1300</b>
<i>davon</i>					
als Asylberechtigter anerkannt	11	10	18	26	30
Flüchtlingseigenschaft nach § 3 Abs. 1 AsylG	339	432	451	447	453
subsidiärer Schutz nach § 4 Abs. 1 AsylG	56	113	128	121	112
Asylantrag abgelehnt	314	445	494	564	619
Asylverfahren eingestellt	32	39	41	40	40
Asylverfahren auf andere Weise erledigt	9	9	9	8	8
Anerkennung widerrufen/zurückgenommen	20	20	18	17	15
Anerkennung erloschen	24	23	23	23	23
Flüchtlingseigenschaft erloschen	.	.	.	.	.
<b>Laufende Asylverfahren</b>	<b>507</b>	<b>290</b>	<b>188</b>	<b>114</b>	<b>72</b>
<i>davon</i>					
Asylantrag gestellt	499	276	179	90	44
Asylantrag erneut gestellt	8	14	9	24	28
<b>Personen mit Fluchthintergrund insgesamt</b>	<b>1313</b>	<b>1382</b>	<b>1371</b>	<b>1361</b>	<b>1372</b>

## Asylbewerber in Kempten (Allgäu) 2014 bis 2020 nach Quartalen

Quelle: Amt für Integration; Grafik: Amt für Wirtschaft und Stadtentwicklung (2021)



## Altersstruktur der Personen mit Fluchthintergrund in Kempten (Allgäu)

Quelle: Ausländerzentralregister im Bundesverwaltungsamt, Köln (2021)

Altersgruppe	Jahr				
	2016	2017	2018	2019	2020
0-15	223	251	253	197	259
16-17	57	47	38	26	23
18-24	275	258	250	241	239
25-34	307	348	326	297	336
35-44	197	197	209	180	200
45-54	144	162	161	167	175
55-64	86	90	99	103	95
65 und älter	24	29	35	36	45
unbekannt	-	-	-	-	-
<b>insgesamt</b>	<b>1313</b>	<b>1382</b>	<b>1371</b>	<b>1247</b>	<b>1372</b>

## Hauptherkunftsländer der Personen mit Fluchthintergrund in Kempten zum 31.12.2020

Quelle: Ausländerzentralregister im Bundesverwaltungsamt Köln; Grafik: Amt für Wirtschaft und Stadtentwicklung (2021)

